

PROGNOZA ODDZIAŁYWANIA NA ŚRODOWISKO
ZMIANY MIEJSCOWEGO PLANU
ZAGOSPODAROWANIA PRZESTRZENNEGO
CZĘŚCI OBSZARU MIASTA PRUSZKOWA - GAŚIN
PRZEMYSŁOWY OBSZAR II



AUTOR:

MGR INŻ. ARCH. ANNA MARKERT

WSPÓLAUTORZY

MGR MAGDALENA BIENIŃ

MGR INŻ. ARCH. JAROSŁAW KORYŚ

Pruszków 2023

1. WIADOMOŚCI OGÓLNE	3
1.1 PRZEDMIOT I CEL OPRACOWANIA, METODYKA.....	3
1.2 MATERIAŁY WEJŚCIOWE.....	4
2. UWARUNKOWANIA ŚRODOWISKOWE	5
2.1. POŁOŻENIE TERENU	5
2.2. DOTYCHCZASOWE UŻYTKOWANIE TERENU I JEGO WPŁYW NA STAN ŚRODOWISKA.....	5
2.3. UWARUNKOWANIA WYNIKAJACE Z PRZEPISÓW SZCZEGÓLNYCH ORAZ ZE SPECYFIKI WARUNKÓW LOKALNYCH.....	5
3. CHARAKTERYSTYKA USTALEŃ PLANU.....	6
4. CELE OCHRONY ŚRODOWISKA NA SZCZEBLU MIĘDZYNARODOWYM, WSPÓLNOTOWYM I KRAJOWYM ISTOTNE Z PUNKTU WIDZENIA PROGNOZY	6
5. PROPOZYCJE DOTYCZĄCE PRZEWIDYWANYCH METOD ANALIZY SKUTKÓW REALIZACJI POSTANOWIEŃ PROJEKTOWANEGO DOKUMENTU.....	7
6. PROGNOZA ODDZIAŁYWANIA NA ŚRODOWISKO	7
6.1 POTENCJALNE SKUTKI WPŁYWU REALIZACJI USTALEŃ PLANU NA ELEMENTY ŚRODOWISKA	7
6.2 POTENCJALNE ZMIANY STANU ŚRODOWISKA W PRZYPADKU BRAKU REALIZACJI USTALEŃ ZMIANY PLANU	9
7. INFORMACJE O MOŻLIWYM TRANSGRANICZNYM ODDZIAŁYWANIU NA ŚRODOWISKO ORAZ ODDZIAŁYWANIU NA OBSZARY PRAWNIE CHRONIONE, W TYM OBSZARY SIECI NATURA 2000	10
8. PODSUMOWANIE	12
9. OŚWIADCZENIEI PROJEKTANTA.....	14

1. WIADOMOŚCI OGÓLNE

1.1 PRZEDMIOT I CEL OPRACOWANIA, METODYKA

Przedmiotem opracowania są przewidywane oddziaływania na środowisko projektu „Zmiany miejscowego planu zagospodarowania przestrzennego części obszaru miasta Pruszkowa – Gąsin Przemysłowy- obszar II, wykonanego zgodnie z uchwałą Nr LXVI.619.2022 Rady Miasta Pruszkowa z dnia 24 listopada 2022 r. w sprawie przystąpienia do sporządzenia miejscowego planu zagospodarowania przestrzennego części obszaru miasta Pruszkowa – Gąsin Przemysłowy - obszar II. Analizą zostanie objęty teren w granicach planu oraz jego bezpośredniego otoczenie, w zasięgu potencjalnych wzajemnych wpływów.

Opracowanie jest realizacją obowiązku określonego w art. 51 ustawy *o udostępnianiu informacji o środowisku i jego ochronie, udziale społeczeństwa w ochronie środowiska oraz o ocenach oddziaływania na środowisko* z dnia 3 października 2008 r. (t.j. Dz. U. z 2023 r. poz. 1094 z późn.zm.) oraz art. 17 ust. 4 *ustawy z dnia 27 marca 2003 r. o planowaniu i zagospodarowaniu przestrzennym* (t.j. Dz. U. z 2023 r. poz. 977).

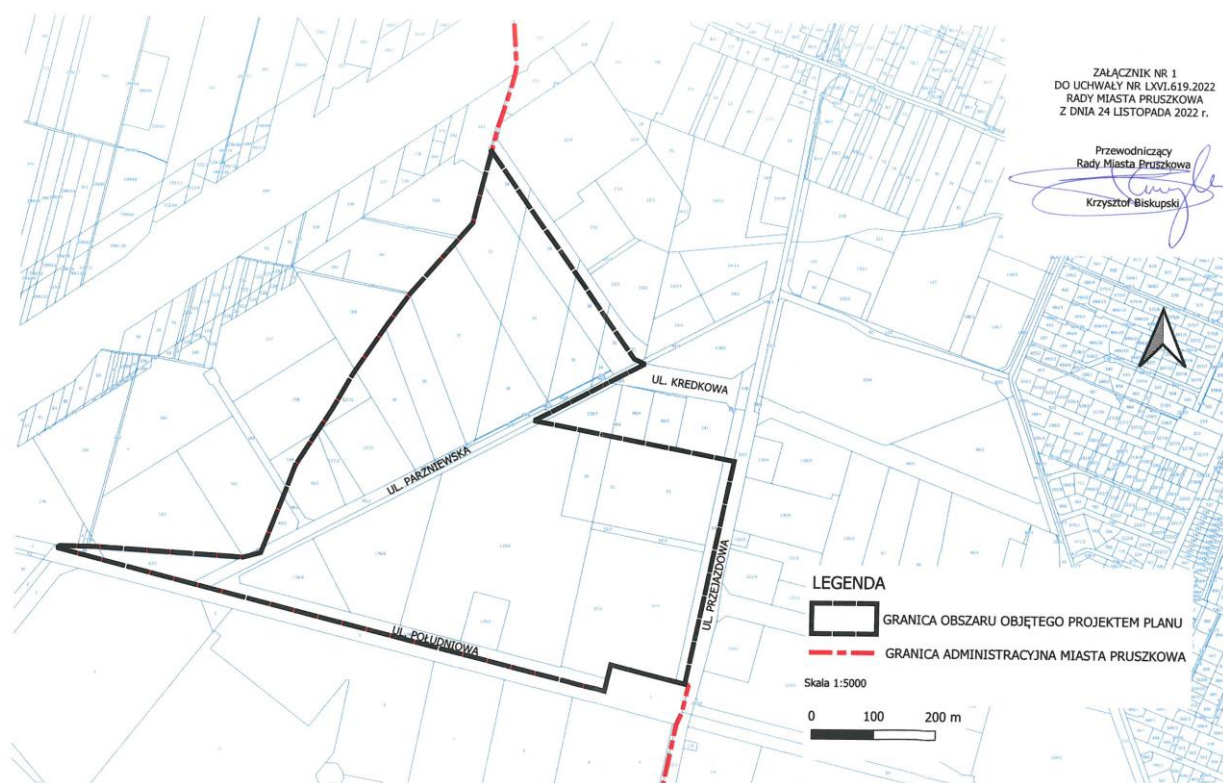
Przedmiotem zmiany ustaleń planu będzie zmiana ustaleń uchwały Nr IX.81.2015 Rady Miejskiej w Pruszkowie z dnia 25 czerwca 2015 r. dla całego obszaru objętego planem w zakresie zasad modernizacji, rozbudowy i budowy systemu infrastruktury technicznej – w zakresie zaopatrzenia w gaz.

W przypadku prowadzenia prac nad planem zagospodarowania przestrzennego wymagane jest przeprowadzenie strategicznej oceny oddziaływania na środowisko. Prognoza oddziaływania na środowisko jest integralną częścią tej procedury.

Celem niniejszej prognozy jest określenie rodzajów i - tam gdzie to możliwe - wielkości przekształceń poszczególnych komponentów środowiska oraz uciążliwości dla środowiska i życia ludzi, jakie mogą być rezultatem realizacji wprowadzanych ustaleń.

Punktem odniesienia dla analiz jest charakterystyka aktualnych uwarunkowań środowiskowych i prawnych, w tym również już przyjętych rozwiązań przestrzennych. W Prognozie przyjęto założenie oceny porównawczej przewidywanych zmian w środowisku w odniesieniu do stanu istniejącego oraz ustalonych w 2023 roku zasad zagospodarowania przestrzeni. Skoncentrowano się na szczegółowym przeanalizowaniu odpowiednich ustaleń projektu planu: zapisów w tekście planu ponieważ przedmiotem zmiany są ustalenia tekstu planu.. Prowadzona analiza opiera się na założeniu, że ustalenia planu zostaną w pełni zrealizowane. Oznacza to z jednej strony maksymalizację negatywnych oddziaływań powstałych wskutek realizacji planu, a z drugiej realizację wszystkich zasad zapewniających utrzymanie dobrego stanu środowiska oraz ochronę przyrody.

Poniżej został zamieszczony rysunek, który przedstawia obszar objęty opracowaniem zmiany W obszarze planu znajduje się działka ew. nr 139/4 przeznaczona pod usługi związane z obsługą cmentarza i oznaczona na rysunku planu symbolem 1U.



1.2 MATERIAŁY WEJŚCIOWE

Najważniejszym materiałem wyjściowym do Prognozy jest sam projekt nowego planu (tekst zmiany planu), który w części zastąpi Miejscowy plan zagospodarowania przestrzennego części obszaru miasta Pruszkowa – Gąsin Przemysłowy – obszar II” uchwalony uchwałą nr IX.81.2015 Rady Miejskiej w Pruszkowie z dnia 25 czerwca 2015 r. opublikowaną w Dzienniku Urzędowym Województwa Mazowieckiego z dnia 18 sierpnia 2015 r. poz. 7161.

Przy sporządzaniu prognozy posłużono się także innymi materiałami, dotyczącymi omawianego obszaru. W szczególności wykorzystano:

- Uchwałę Nr LXVI.619.2022 Rady Miasta Pruszkowa z dnia 24 listopada 2022 r. w sprawie zmiany „Miejscowego planu zagospodarowania przestrzennego części obszaru miasta Pruszkowa – Gąsin Przemysłowy – obszar II” uchwalonego uchwałą nr IX.81.2015 Rady Miejskiej w Pruszkowie z dnia 25 czerwca 2015 r. opublikowaną w Dzienniku Urzędowym Województwa Mazowieckiego z dnia 18 sierpnia 2015 r. poz. 7161.
- Studium uwarunkowań i kierunków zagospodarowania przestrzennego miasta Pruszkowa uchwalone przez Radę Miejską w Pruszkowie uchwałą Nr XXVIII/309/2000 dnia 16 listopada 2000 r.
- Aktualizację opracowania ekofizjograficznego podstawowego dla miasta Pruszkowa, Biuro Rozwoju Przestrzennego w Łodzi, grudzień 2011 r.
- Strategię Rozwoju Pruszkowa do roku 2020, zatwierdzoną Uchwałą Nr XXIV/230/2008 Rady Miejskiej w Pruszkowie z dnia 28 sierpnia 2008 roku, opracowaną przez PAG UNICONSULT Warszawa oraz nową Strategię Rozwoju Pruszkowa na lata 2021 - 2030, zatwierdzoną Uchwałą Nr XLIII.428.2021 Rady Miasta Pruszkowa z dnia 28 sierpnia 2021 roku, opracowaną przez Wielkopolską Akademię Nauki i Rozwoju Spółka z ograniczoną odpowiedzialnością, Spółka Komandytowa oraz Krajowym Instytutem Jakości.

- Program Ochrony Środowiska dla Gminy Miasto Pruszków na lata 2020 – 2023 z perspektywą do roku 2027 – zał. do Uchwały Nr XXXVI.371.2021 Rady Miasta Pruszkowa z dnia 25.03.2021r. - Green Key Joanna Masiota-Tomaszewska, marzec 2021 r.
- Kondracki – Geografia fizyczna Polski PWN Warszawa 1988 r.
- System Informacji Przestrzennej miasta Pruszków (<http://pruszkow.e-mapa.net/>).
- Pismo WIOŚ –III.411.18.2023.MW Regionalnego Dyrektora Ochrony Środowiska w Warszawie z dnia 5 maja 2023 r. zakres i stopień szczegółowości informacji zawartych w prognozie.
- Pismo L.dz.NZ.9022.1. I2023.533.20 Państwowego Powiatowego Inspektora Sanitarnego w Pruszkowie z dnia 23 stycznia 2023 r. zakres i stopień szczegółowości informacji zawartych w prognozie.
- Przy sporządzaniu prognozy uwzględniono ponadto obowiązujące akty prawne dotyczące omawianej problematyki.

2. UWARUNKOWANIA ŚRODOWISKOWE

POŁOŻENIE TERENU

Analizowany obszar zmiany planu położony jest w zachodniej części miasta. Wyznaczają go zachodnie i południowe granice miasta Pruszkowa, ulice Południowa i Przejazdowa, południowe granice działek ew. nr 53, 141, 49/5, 49/4, 139/7 obr. 14 z przyjściem przez ul. Parzniewską i wzdłuż projektowanej ul.1KDZ.

W obrębie obszaru znajdują się ulice Parzniewska, Południowa i Przejazdowa oraz zagospodarowane i niezagospodarowane tereny strefy przemysłowej, teren urządzonego w części cmentarza komunalnego oraz, obiektu krematorium. .

Całkowita powierzchnia obszaru planu wynosi **ok. 40,0ha**.

2.1 DOTYCHCZASOWE UŻYTKOWANIE TERENU I JEGO WPLYW NA STAN ŚRODOWISKA

Teren będący przedmiotem sporządzanego planu ma charakter niejednorodny. **Ok 15 ha** stanowią tereny trawiaste nieuprawiane. Obszar planu zarówno w mieście Pruszkowie jak i w gminie Brwinów zagospodarowany jest przez obiekty magazynowo produkcyjne.

2.2 UWARUNKOWANIA WYNIKAJĄCE Z PRZEPISÓW SZCZEGÓLNYCH ORAZ ZE SPECYFIKI WARUNKÓW LOKALNYCH

Tereny chronione i cenne ze względu na wartości przyrodniczo-krajobrazowe oraz historyczne

Oddalone, na południe, od obszaru planu o ok. 1,5km dolina Utraty i Zimnej Wody, zostały objęte ochroną prawną w ramach Warszawskiego Obszaru Chronionego Krajobrazu (WOCHK). Obszar ten obejmuje tereny chronione ze względu na wyróżniający się krajobraz o zróżnicowanych ekosystemach, wartościowe ze względu na możliwość zaspokajania potrzeb związanych z turystyką i wypoczynkiem, a także pełnią funkcję korytarzy ekologicznych. WOCHK został powołany rozporządzeniem wojewody warszawskiego z dnia 27.09.1997 r. w *sprawie utworzenia obszaru chronionego krajobrazu na terenie województwa warszawskiego*. Obecnie podstawą prawną dla jego istnienia i przebiegu granic jest rozporządzenie Wojewody Mazowieckiego z dnia 13 lutego 2007 roku w *sprawie Warszawskiego Obszaru Chronionego Krajobrazu*.

Na terenie opracowania występują zadrzewienia pojedyncze i w grupach. Obszar plan nie ma znaczenia dla kształtowania systemu przyrodniczego Pruszkowa ani dla utrzymania cennych wartości krajobrazowych miasta. Na terenie objętym analizowanym planem nie

występują obszary ani obiekty chronione na podstawie przepisów ustawy o ochronie przyrody ani na podstawie ustawy o ochronie zabytków i opieki nad zabytkami.

Ograniczenia dla zagospodarowania

W obrębie obszaru analizy występują obiekty i strefy, dla których należałoby wprowadzić pewne ograniczenia zagospodarowania:

- strefy techniczne napowietrznych linii elektroenergetycznych 15kV i 110kV,
- strefy sanitarne od cmentarza 50,0m i 150,0m ,
- obszar Głównego Zbiornika Wód Podziemnych GZWP nr 2151 „Subniecka Warszawska – część centralna” – nieudokumentowana.

3. CHARAKTERYSTYKA USTALEŃ PLANU

Projekt składa się z części tekstowej, opracowanej w formie projektu uchwały Rady Miasta . Ponieważ przedmiotem sporządzanego planu jest zmiana ustaleń planu ograniczona do zakresu zasad modernizacji, rozbudowy i budowy systemu infrastruktury technicznej – w zakresie zaopatrzenia w gaz.

Nie zmienia się ustaleń na rysunku planu.

Nie zmienia się przeznaczenia terenów w obszarze obowiązującego planu

Zasady ochrony środowiska i przyrody

Nie zmienia się ustaleń w zakresie ochrony środowiska, prawidłowego gospodarowania zasobami przyrody oraz zachowania zdrowia i bezpieczeństwa ludzi.

Zasady ochrony dziedzictwa kulturowego i zabytków

W obszarze planu nie występują obszary i obiekty wpisane do rejestru zabytków, objęte ochroną na podstawie przepisów odrębnych z zakresu ochrony zabytków i opieki nad zabytkami.

4. CELE OCHRONY ŚRODOWISKA NA SZCZEBLU MIĘDZYNARODOWYM, WSPÓLNOTOWYM I KRAJOWYM ISTOTNE Z PUNKTU WIDZENIA PROGNOZY

Ochrona środowiska na szczeblu międzynarodowym i wspólnotowym realizowana jest w Polsce poprzez odpowiednie akty prawne. Za jeden z najważniejszych z nich należy uznać wielokrotnie wspomnianą ustawę z dnia 3 października 2008 r. *o udostępnianiu informacji o środowisku i jego ochronie, udziale społeczeństwa w ochronie środowiska oraz o ocenach oddziaływania na środowisko* na podstawie, której sporządzona została niniejsza prognoza. Ustawa ta częściowo wynika z wcześniejszych, międzynarodowych ustaleń. Już *Konwencja o Różnorodności Biologicznej* sporządzona w 1992 r. w Rio de Janeiro, wprowadza procedury wymagające wykonania oceny oddziaływania na środowisko projektów, mogących mieć znaczenie dla różnorodności biologicznej.

Bardzo ważnymi ustaleniami w zakresie ochrony przyrody na szczeblu państw członkowskich są dyrektywy, wśród których należy wymienić:

- dyrektywę Rady 79/40/EWG z dnia 2 kwietnia 1979 r. *w sprawie ochrony dzikich ptaków ze zmianami (Dyrektywa Ptasia)*;
- dyrektywę Rady 92/43/EWG z dnia 21 maja 1992 r. *w sprawie ochrony siedlisk przyrodniczych oraz dzikiej fauny i flory (Dyrektywa Siedliskowa)*.

Dyrektywy te są podstawą tworzenia sieci Natura 2000, której celem jest zachowanie zagrożonych w skali Europy siedlisk przyrodniczych oraz gatunków roślin i zwierząt. Ustalenia zawarte w projekcie planu nie powinny oddziaływać negatywnie na obszary Natura 2000. Nie prognozuje się by zagospodarowanie przestrzenne, kształtowane przez zapisy analizowanego dokumentu, wpłynęło na system przyrodniczy rozpatrywany w większej skali. Decydują o tym zarówno rodzaj ewentualnych przekształceń, jak i ich wielkość oraz odległość od chronionych obszarów.

Nie zmienia się ustaleń w obowiązującym planie. Rozwiązania dotyczące kształtowania przestrzeni odnoszą się wyłącznie do skali lokalnej i nie powinny wpływać negatywnie na zachowanie najważniejszych zasobów środowiskowych.

5. PROPOZYCJE DOTYCZĄCE PRZEWIDYWANYCH METOD ANALIZY SKUTKÓW REALIZACJI POSTANOWIEŃ PROJEKTOWANEGO DOKUMENTU

Analiza skutków realizacji postanowień planu może być wykonywana w ramach oceny aktualności studium i planów, sporządzanych przez Prezydenta Miasta Pruszków. Opracowania takie polegają m. in. na sprawdzeniu stopnia realizacji obowiązujących planów miejscowych, w oparciu głównie o decyzji o pozwoleniu na budowę, wydawane na ich podstawie. W ramach takich prac powinno badać się również funkcjonowanie środowiska przyrodniczego. Obowiązek wykonywania analiz wynika z ustawy *o planowaniu i zagospodarowaniu przestrzennym* (t.j. Dz.U. z 2023 r. poz. 977). Przy tworzeniu takich opracowań należałoby zwrócić szczególną uwagę na realizację zapisów planów w zakresie urządzania zieleni, krajobrazu i zachowania powierzchni biologicznie czynnej. Do wykonania analiz wskazane jest wykorzystanie sporządzonych uprzednio prognoz, raportów i ocen oddziaływania na środowisko, które stanowią źródło danych przydatnych dla prawidłowego opisu środowiska na danym terenie. Ocenę aktualności studium i planów sporządza się, co najmniej raz w czasie kadencji Rady Miasta. Z tą samą częstotliwością wykonywana byłaby analiza skutków realizacji postanowień planu.

Dodatkowym instrumentem analizy skutków realizacji projektowanego dokumentu jest monitoring środowiska prowadzony przez Wojewódzki Inspektorat Ochrony Środowiska. Wyniki oceny stanu środowiska wykonywane przez WIOŚ mogą być jedną z metod analizy skutków zachodzących w przestrzeni miasta przekształceń, obrazującą zmiany parametrów jakościowych stanu wód, powietrza, gleb, fauny, flory itp.

6. PROGNOZA ODDZIAŁYWANIA NA ŚRODOWISKO

6.1 POTENCJALNE SKUTKI WPŁYWU REALIZACJI USTALEŃ PLANU NA ELEMENTY ŚRODOWISKA

Z uwagi na stopień zainwestowania terenu sporządzony plan ma głównie charakter porządkujący oraz praktycznie sankcjonujący stan istniejący. Na terenie planu nie występują obszary ani obiekty chronione na mocy przepisów odrębnych. Sporządzona zmian planu ma również charakter porządkujący.

Główne zmiany jakie nastąpią to: **zmiana ustaleń planu w zakresie zasad modernizacji, rozbudowy i budowy systemu infrastruktury technicznej – w zakresie zaopatrzenia w gaz**, w obowiązującym „Miejscowym planie zagospodarowania przestrzennego części obszaru miasta Pruszkowa – Gąsin

Przemysłowy – obszar II” uchwalonym uchwałą nr IX.81.2015 Rady Miejskiej w Pruszkowie dnia 25 czerwca 2015 r. opublikowaną w Dzienniku Urzędowym Województwa Mazowieckiego z dnia 18 sierpnia 2015 r. poz. 7161.

W wymienionym planie w § 12 ust.8 ustalono:

- „1) ustala się budowę sieci gazowej o średnicy nie mniejszej niż \varnothing 32mm;
- 2) dopuszcza się budowę sieci gazowej w liniach rozgraniczających dróg, poza pasami jezdni, zgodnie z przepisami odrębnymi;
- 3) dopuszcza się możliwość zastosowania rozwiązań indywidualnych do czasu objęcia poszczególnych terenów siecią gazową;
- 4) linia ogrodzeń winna przebiegać min. 0,5 m od gazociągu. „

Do ustaleń ww. dodaje się pkt 5) w brzmieniu:

- 5) dopuszcza się stosowanie indywidualnych rozwiązań zasilania w paliwo gazowe, w tym poprzez umożliwienie dopuszczenia stosowania indywidualnych zbiorników z gazem płynnym do celów bytowych i gospodarczych”.

W sporządzanej zmianie planu skoncentrowano się na uzupełnieniu możliwości zaopatrzenia w gaz.

Zanieczyszczenie powietrza

Analizowany teren położony jest w strefie miasta charakteryzującej się średnim standardem powietrza atmosferycznego. Jest to tak zwana dzielnica przemysłowa. Ponadto w otoczeniu planu i w planie występują obiekty uciążliwe- Autostrada A2 i drogi powiatowe.

Projektowane zagospodarowanie ze względu na możliwość realizacji inwestycji uciążliwych może zmieniać warunki przepływów powietrza.

Przewiduje się wzrost zanieczyszczeń wynikających ze źródeł komunikacyjnych w związku z istniejącą Autostradą, projektowaną drogą wojewódzką. Zwiększenie zanieczyszczeń ze źródeł komunikacyjnych będzie się rozkładało przede wszystkim równomiernie w pasie dróg w obszarze planu i poza obszarem planu.

Wody

- Wody powierzchniowe

W obszarze planu nie występują wody powierzchniowe. Rzeka Utrata i Raszynka oddalone są ok 450m.

Nie prognozuje się zajścia zmian w jakości wód związanych ze zmianą planu.

- Wody podziemne

Wpływ realizacji ustaleń zmiany planu na wody gruntowe wiązać się będzie głównie z lokalnym ograniczeniem infiltracji, ale minimalnym, wskutek częściowego utwardzenia powierzchni terenu pod zbiorniki gazu. Przekształcenia nie będą miały jednak większego znaczenia dla zasobów i jakości wód podziemnych. Dodatkowo zmiany w stosunku do planu obowiązującego będą bardzo niewielkie, wręcz pomijalne dla tych problemów.

Powierzchnia ziemi

- Rzeźba terenu, gleby, kopaliny

Projekt planu nie zakłada dużych przekształceń powierzchni ziemi, ani rzeźby terenu. Lokalnie wystąpią one tylko na części terenu pod niewielkie niezbędne utwardzenia.. Zmiany powierzchni spowodowane wprowadzaniem urządzeń terenowych infrastruktury technicznej będą miały charakter punktowy, bez istotnego znaczenia na system przyrodniczy oraz krajobraz.

Na obszarze planu nie występują gleby orne ani udokumentowane złoża kruszywa naturalnego.

Roślinność, świat zwierząt – bioróżnorodność

Obecnie udział naturalnych powierzchni biologicznie czynnych na analizowanym obszarze planu jest jeszcze znaczny (przebiegiem trawiasta niezagospodarowana).

Nie występuje cenna roślinność. Projekt planu utrzymuje tereny jako powierzchnię biologicznie czynną (odpowiednio od 5%, 20% ,30%)>

Środowisko życia człowieka

Zmiany wprowadzane przez analizowany projekt planu są na tyle niewielkie, że nie wpłyną znacząco na standard funkcjonowania terenów. Poniżej przedstawiono najważniejsze dotyczące tego zagadnienia.

- **Krajobraz**

W przypadku analizowanego obszaru mamy do czynienia z mało zróżnicowanym zagospodarowaniem. W wyniku realizacji zmiany planu zasadniczy krajobraz – nie ulegnie zmianie.

- **Hałas i wibracje**

Zmiana planu nie zmienia układu komunikacyjnego w stosunku do obowiązujących rozwiązań. Wraz z realizacją zmiany planu nie będzie zwiększenia uciążliwości związanej ze wzrostem liczby samochodów poruszających się w ulicach przylegających (wzrost liczby użytkowników).

Dodatkowo projekt planu wskazuje:

- Elektromagnetyczne promieniowanie niejonizujące - przez teren zmiany planu nie przebiegają linie elektroenergetyczna wysokiego napięcia 110 kV.
- Strefy od cmentarza.

Ograniczenia te nie są związane z przedmiotem zmiany planu.

6.2 POTENCJALNE ZMIANY STANU ŚRODOWISKA W PRZYPADKU BRAKU REALIZACJI USTALEŃ ZMIANY PLANU

Analizowany projekt zmiany planu zastąpi w części -dokument przyjęty uchwałą Nr IX.81.2015 Rady Miejskiej w Pruszkowie dnia 25 czerwca 2015 r. opublikowaną w Dzienniku Urzędowym Województwa Mazowieckiego z dnia 18 sierpnia 2015 r. poz. 7161.w sprawie Miejscowego planu zagospodarowania przestrzennego części obszaru miasta Pruszkowa– Gąsin Przemysłowy– obszar II” Zmiana ma polegać wyłącznie na zmianie **ustaleń planu w zakresie zasad modernizacji, rozbudowy i budowy systemu infrastruktury technicznej – w zakresie zaopatrzenia w gaz.**

Brak realizacji opisywanego projektu zmiany planu będzie miał niewielkie praktyczne znaczenie dla stanu środowiska.

Przekształcenia dotyczą:

Wyłącznie ustaleń planu w zakresie zasad modernizacji, rozbudowy i budowy systemu infrastruktury technicznej – w zakresie zaopatrzenia w gaz.

7. INFORMACJE O MOŻLIWYM TRANSGRANICZNYM ODDZIAŁYWANIU NA ŚRODOWISKO ORAZ ODDZIAŁYWANIU NA OBSZARY PRAWNIE CHRONIONE, W TYM OBSZARY SIECI NATURA 2000

Pas terenów wzdłuż rzeki Utraty i Raszynki oddalony od obszaru zmiany planu o ok.450m znajduje się Warszawskim Obszarze Chronione Krajobrazu. Zmiana planu nie wpłynie na przedmiot ochrony WOChK.

Innym, najbliższym położonym, przyrodniczym obszarem chronionym jest Zespół przyrodniczo-krajobrazowy Stawy Pęcickie. Forma i skala przekształceń zagospodarowania wynikająca z realizacji ocenianego dokumentu nie spowoduje powstania oddziaływań na środowisko tego zespołu.

Poniżej zostały wymienione najbliższe położone obszary sieci Natura 2000, które mogą mieć ograniczone powiązania przyrodnicze z terenami planu:

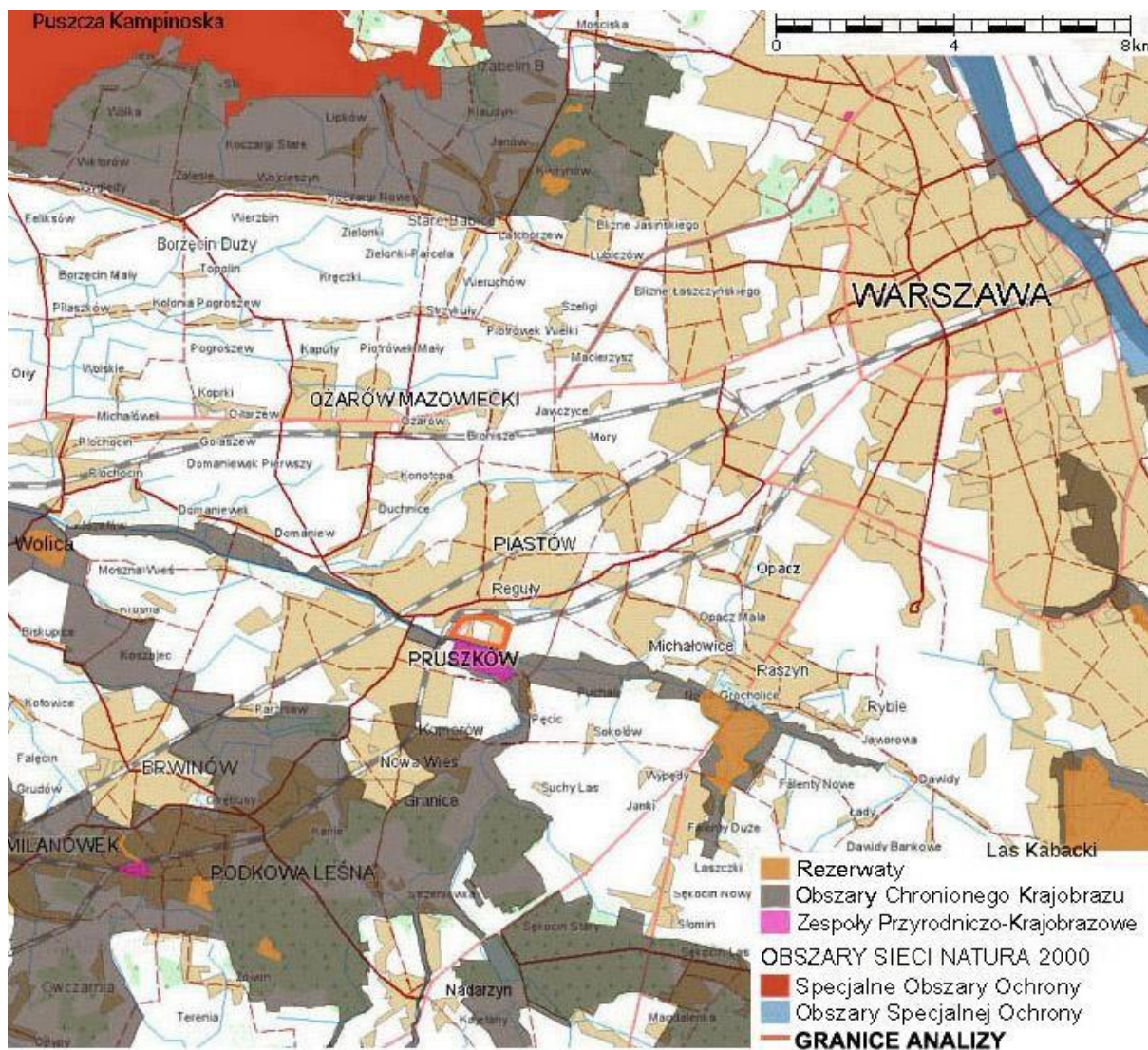
- **Dolina Środkowej Wisły PLB 140004** - Obszar Specjalnej Ochrony ptaków, obejmuje odcinek Wisły pomiędzy Dęblinem a Płockiem o charakterze rzeki roztokowej, z licznymi wyspami. Stanowi ostoję ptasią o randze europejskiej E 46. Występują tam, co najmniej 22 gatunki ptaków z Załącznika I Dyrektywy Ptasiej, 9 gatunków z Polskiej Czerwonej Księgi (PCK). Bardzo ważna ostoja ptaków wodno-błotnych - gniazduje 40-50 gatunków. W okresie lęgowym obszar zasiedla co najmniej 1% populacji krajowej takich ptaków jak: brodziec piskliwy, krwawodziób, mewa czarnogłowa, mewa pospolita, ostrygojad (PCK), płaskonos, podgorzałka (PCK), podróżniczek (PCK), rybitwa białoczelną (PCK), rybitwa rzeczna, sieweczka obrożna (PCK), sieweczka rzeczna (PCK), śmieszka, zimorodek; w stosunkowo wysokim zagęszczeniu występuje bocian czarny, czajka i rycyk, a w okresie wędrówek w bocian czarny (do 245 osobników). W okresie zimy występuje co najmniej 1% populacji szlaku wędrówkowego czapli siwej i krzyżówki; w stosunkowo wysokim zagęszczeniu zimuje gągoł i bielczek; ptaki wodno-błotne występują zimą w koncentracjach powyżej 20 000 osobników. Obszar bardzo ważny dla ptaków zimujących i migrujących.

Granice obszaru Doliny Środkowej Wisły przebiegają w odległości ponad 15 km od projektu zmiany planu, którego realizacja nie powinna oddziaływać na żaden z chronionych tu gatunków.

- **Puszcza Kampinoska PLC140001** - Obszar Specjalnej Ochrony ptaków i Specjalny Obszar Ochrony znajduje się w całości na terenie Kampinoskiego Parku Narodowego. Zajmuje powierzchnię 37 640,5 ha i stanowi ostoję ptasią o randze europejskiej E 45, występuje tu co najmniej 43 gatunki ptaków z załącznika I Dyrektywy Rady 79/409/EWG, 3 gatunki z Polskiej Czerwonej Księgi (PCK). Obszar jest ważny jako ostoja derkacza. Stwierdzono ponad 150 lęgowych gatunków ptaków, w tym rzadkie drapieżne. W okresie lęgowym obszar zasiedla dzierzba rudogłowa (PCK)- co najmniej 10% populacji krajowej, bocian czarny, sowa błotna (PCK), świerszczak i trzmiełojad - co najmniej 1% populacji krajowej, bączek (PCK), kropiatka, lelek i muchołówka mała - ok. 1% populacji krajowej. W stosunkowo dużym zagęszczeniu występują: bocian biały, derkacz, gąsiorek, lerka i srokosz. Obszar ma duże znaczenie dla zachowania bioróżnorodności w centralnej Polsce. Zidentyfikowano tu 14 typów siedlisk z załącznika I Dyrektywy rady 92/43/EWG, z priorytetowymi lasami lęgowymi i ponad 10 gatunkami z Załącznika II tej Dyrektywy. Bardzo bogata jest flora Puszczy, opisano dotąd 100 gatunków mchów, 150 gat. porostów, ok. 1250 gat. roślin naczyniowych, w

tym relikty postglacjalne, gatunki pontyjskie oraz endemit Polski – brzozę czarną *Betula obscura*. Występuje tu 69 gatunków roślin naczyniowych ściśle chronionych. Dobrze poznana fauna szacowana jest na około 16 000 gatunków. Wśród bezkręgowców opisano m.in. 180 gatunków pszczołowatych, 172 gat. biegaczowatych, 30 gat. komarów. Wśród kręgowców występuje 13 gat. płazów, 6 gat. gadów, 50 gat. ssaków, w tym trzy po udanej reintrodukcji (łoś, bóbr, ryś).

Granice obszaru Puszcza Kampinoska przebiegają w odległości około 11 km w kierunku północnym od projektu zmiany planu, którego realizacja nie powinna znacząco oddziaływać na żaden z chronionych tu gatunków.



Teren planu na tle obszarów chronionych w tym obszarów sieci Natura 2000 (www.geoportal.gov.pl; WMS Generalnej Dyrekcji Ochrony Środowiska)

Zaproponowane w projekcie miejscowego planu rozwiązania przestrzenne nie wywołają oddziaływania o zasięgu transgranicznym. Decydują o tym niewielka skala zmian, ich charakter oraz odległość obszaru analizy od granic państwa.

Nie prognozuje się również wystąpienia znaczącego negatywnego oddziaływania na przyrodnicze tereny i obiekty chronione, w tym obszary należące do sieci Natura 2000. Najbliższe większe, istniejące obszary Natura 2000, to Puszcza Kampinoska PLC140001 oraz Dolina Środkowej

Wisły PLB140004. Wszystkie tereny „naturowe” położone są ponad 10 kilometrów od granic projektu zmiany planu. Przyjęte w analizowanym dokumencie formy zagospodarowania oraz ich skala nie powinny mieć wpływu na stan środowiska czy funkcjonowanie przedmiotowych obszarów. Z uwagi również na niedużą wielkość zaproponowanych zmian realizacja zmiany planu nie wpłynie negatywnie na pozostałe obszary/obiekty chronione.

8. PODSUMOWANIE

Projekt planu w zakresie rozwiązań funkcjonalnych, jak i rozwiązań szczegółowych, nie zmienia walorów historycznych i przyrodniczych obszaru:

Zasady realizacji ewentualnych inwestycji infrastruktury w zakresie zaopatrzenia w gaz nie zmienia zasadniczo wskaźników powierzchni biologicznie czynnej.

Zakres i treść miejscowego planu zagospodarowania przestrzennego jest określona w ustawie o planowaniu i zagospodarowaniu przestrzennym z dnia 27 marca 2003 r. Sporządzana zmiana planu, ze względu na zagospodarowanie nie ma wpływu na gospodarowanie zielenią.

Warto podkreślić, iż miejscowy plan zagospodarowania przestrzennego wskazuje na przeznaczenie terenu oraz sposoby jego zagospodarowania, a tym samym określa charakter potencjalnej zabudowy. Decyzje o realizacji planu podejmowane są na etapie złożenia wniosku o pozwolenie na budowę. Dopiero wówczas następuje realizacja projektu planu.

Ponieważ poszanowanie wartości przyrodniczych jest istotnym elementem polityki miasta, wpisanym zarówno w działania o charakterze oficjalnym, jak i działania samych mieszkańców, zapisy zawarte w projekcie zmiany planu uznaje się za wystarczające z punktu widzenia ochrony przyrody, a równocześnie umożliwiają one dalszy, harmonijny rozwój miasta.

Reasumując realizacja ustaleń zmiany planu spowoduje ułatwienia w zaopatrzeniu w gaz. Poniżej zestawiono najważniejsze oddziaływania oraz przekształcenia jakie mogą zajść w środowisku na skutek realizacji zapisów analizowanego projektu zmiany planu.

Element środowiska	Prognoza przekształceń na skutek realizacji projektu zmiany planu
Rzeźba terenu	Bez wpływu (wpływ jedynie punktowy)
Gleby	Bez wyraźnego wpływu (wpływ jedynie lokalny, charakterystyczny dla terenów miejskich)
Powierzchnie biologicznie czynne	Plan pozostawia znaczącą część terenów bez możliwości realizacji utwardzeń oraz ustala jaka część działki budowlanej powinna pozostać nieutwardzona - minimalny wskaźnik powierzchni biologicznie czynnej
Wody powierzchniowe / podziemne	Bez wyraźnego wpływu. Teren nie zmieni swojego charakteru.
Powietrze	Bez wyraźnego wpływu – plan nie wprowadza obiektów mogących emitować większe ilości zanieczyszczeń ani nie spowoduje rozwoju sieci drogowej w obszarze planu ani dużego rozwoju sieci drogowej – wzrosty ilości spalin

Obszary prawnie chronione	Ustalenia zmiany planu nie wpływu dla obszarów i obiektów chronionych (Warszawskiego Obszaru Chronionego Krajobrazu.
Krajobraz	Bez wyraźnego wpływu – plan nie wprowadza obiektów mogących negatywnie wpływać na krajobraz
Warunki życia ludzi	Nie przewiduje się wystąpienia większych niż typowe dla terenów miejskich zagrożeń.
Roślinność	Bez wyraźnego wpływu
Świat zwierzęcy	Bez wyraźnego wpływu
Systemy przyrodnicze /bioróżnorodność	Bez wyraźnego wpływu

Generalnie można stwierdzić, że projekt planu:

- wywoła niewielkie przekształcenia w środowisku typowe dla terenów inwestycji w zakresie rzeźby, powierzchni biologicznie czynnych, roślinności, zwierząt, krajobrazu, systemów ekologicznych, bioróżnorodności., zagrożeń odpadami, zagrożeń hałasem
- nie wprowadza znaczących zmian zagospodarowania przestrzennego w porównaniu do już obowiązującego planu miejscowego, uchwalonego 2015 r. , nie wprowadza istotnych zmian do istniejącego zagospodarowania i użytkowania terenu,
- nie jest w konflikcie z systemem przyrodniczych terenów prawnie chronionych.

OŚWIADCZENIE AUTORA
PROGNOZY ODDZIAŁYWANIA NA ŚRODOWISKO

Na podstawie art. 51 ust. 2 pkt 1 lit. f ustawy z dnia 3 października 2008 r. o udostępnianiu informacji o środowisku i jego ochronie, udziale społeczeństwa w ochronie środowiska oraz o ocenach oddziaływania na środowisko (tekst jedn. Dz. U. z 2023 r. poz. 1094 z późn. zm.) oświadczam, że spełniam warunki określone w art. 74a ust. 2 pkt 2.

Jestem świadoma odpowiedzialności karnej za złożenie fałszywego oświadczenia.

/-/

mgr inż. arch. Anna Markert