

EGZEMPLARZ: Nr .....

DATA: 03.09.2021 r.

INWESTOR:



Zarząd Województwa Mazowieckiego

ul. Jagiellońska 26  
03-719 Warszawa

INWESTYCJA:

**"Rozbudowa drogi wojewódzkiej nr 719 Alei Wojska Polskiego w Pruszkowie  
na odc. Km 22+161,00 do Km 22+476,30"  
wraz z infrastrukturą towarzyszącą**

FAZA OPRACOWANIA:

PROJEKT TECHNICZNY

RODZAJ OPRACOWANIA:

Cz. 10 Projekt Gospodarki Zielenią W Pasie Drogowym

JEDNOSTKA PROJEKTOWA:

**IDEA S DT & Partnerzy**

05-800 Pruszków, ul. Staszica 1, p. IV, lok. 7  
tel. 516-488-568

ZESPÓŁ PROJEKTOWY:

		<i>Nr uprawnień:</i>	<i>Podpis:</i>
<u>OPRACOWANIE:</u>	mgr inż. arch. kraj. Aleksandra Gan	-	
	inż. Paweł Dziedzicki	-	
<u>WSPÓŁPRACA:</u>	mgr inż. Anna Mościńska	-	

## **ZAWARTOŚĆ OPRACOWANIA:**

### **1. INFORMACJE OGÓLNE**

- 1.1. Podstawa opracowania
- 1.2. Lokalizacja terenu opracowania
- 1.3. Przedmiot opracowania

### **2. INFORMACJE SZCZEGÓLWE**

- 2.1. Opis stanu istniejącego
- 2.2. Opis inwentaryzacji roślinności

### **3. INWENTARYZACJA ROŚLINNOŚCI WRAZ Z PLANOWANYMI WYCINKAMI**

### **4. DOKUMENTACJA FOTOGRAFICZNA**

### **5. OPRACOWANIE GRAFICZNE**

Rys. Z-1. – Plan sytuacyjny (skala 1:500).

## 1. INFORMACJE OGÓLNE

### 1.1. Podstawa opracowania

1. Zlecenie złożone przez mazowiecki zarząd dróg wojewódzkich w Warszawie na **"Rozbudowę skrzyżowania drogi wojewódzkiej nr 719 Alei Wojska Polskiego z drogą gminną ul. Przyszłości w Pruszkowie"** wraz z infrastrukturą towarzyszącą.
2. Podkład geodezyjny w skali 1:500.
3. Pomiary terenowe.

### 1.2. Lokalizacja terenu opracowania

Teren opracowania obejmuje otoczenie skrzyżowania ulic: Al. Wojska Polskiego, Przyszłości, Działkowej i Emancypantek w Pruszkowie. Obszar ten leży na działkach ewidencyjnych nr: 53/8, 53/10, 3/1, 143/5, 344/15, 143/4, 63/19, 63/20, 142, 243/63, 143/7, 143/6, 53/6, 344/24, 53/7, 143/3, 143/9, 345 i na fragmentach innych działek.

### 1.3. Przedmiot opracowania

Przedmiot opracowania obejmuje inwentaryzację zieleni oraz planowane zmiany poprzez wycinkę drzew i krzewów i rekultywację powierzchni biologicznie czynnej po zakończeniu robót.

## 2. INFORMACJE SZCZEGÓŁOWE

### 2.1. Opis stanu istniejącego

Zachodnia strona Al. Wojska Polskiego zdominowana jest przez dojrzałe drzewa z gatunku lipy drobnolistnej i klonu pospolitego, które przyjmują formę szpaleru. Drzewa te wykazują dobrą kondycję i wymagają jedynie przeglądu pod kątem statyki. W szpalerze występują w podroście samosiewy śliwy domowej mirabelki, które w większości są w złym stanie fitosanitarnym. W bezpośrednim sąsiedztwie placu z ex-pomnikiem rosną topole chińskie (Simona), które w większości stanowią zagrożenie dla ludzi i mienia, ze względu na złą kondycję i nieprawidłowości w statyce.

Wschodnia strona Al. Wojska Polskiego przy skrzyżowaniu z ul. Działkową rozpoczyna się szpalerem lip drobnolistnych, zaś za murem z gazonów betonowych obszar opracowania obejmując cenny szpaler dorosłych dębów szypułkowych. Idąc w kierunku ul. Brzozowej drzewostan zmienia się i jest niejednorodny. Występują tu w sposób losowy drzewa z gatunku dębu szypułkowego, klonu pospolitego, topoli osiki, brzozy brodawkowatej oraz podrostami jarzębu pospolitego i klonu jesionolistnego. W podszycie kilka dużych grup śnieguliczki białej. Przy skrzyżowaniu z ul. Brzozową rośnie wiele robinii akacjowych i kilka wysokich topól, z których większość wymaga przeglądu i przeprowadzenia zabiegów pielęgnacyjnych lub redukcji korony.

Wokół stacji benzynowej w sposób liniowy rosną 25-40 letnie samosiewy różnych gatunków: klon jesionolistny, brzoza brodawkowata, topola osika, grusza pospolita i robinia akacjowa. Drzewa te rosną w dużym zagęszczeniu i większość posiada deformacje pokroju.

Wzdłuż chodnika położonego po zachodniej stronie Al. Wojska Polskiego występują klony srebrzyste, klon jawor oraz lipy drobnolistne. Drzewa te wykazują liczne ubytki oraz zaburzenia statyki. Sugeruje się niezwłoczne przeprowadzenie badań diagnostycznych w celu ustalenia zakresu interwencji w korony wskazanych drzew.

Tereny przy ul. Działkowej charakteryzują się występowaniem roślinności rozmyślnie wkomponowanej w otoczenie. Zostały tu posadzone młode drzewa z gatunku buka pospolitego oraz wierzby żółtej a także brzozy i pojedyncza sosna. Miejscami występują pojedyncze krzewy i pozostałości po żywopłotach z porzeczeki alpejskiej.

Ogólny stan zdrowotny drzewostanu ocenia się jako dobry, jednak występuje tu kilkanaście dużych drzew, które stwarzają bezpośrednie zagrożenie dla użytkowników dróg, ze względu na defekty w statyce. Zagrożenie jest tym większe, że dotyczy drzew o kruchym drewnie: lipa drobnolistna, klon srebrzysty oraz topole. Sugeruje się, aby po wykonaniu oceny statyki tych drzew i opracowaniu zaleceń pielęgnacyjnych, przystąpiono do niezwłocznej korekty statyki.

Przy opracowywaniu projektu należy dołożyć starań, aby zachować drzewa z gatunku dębu szypułkowego, który wykazuje dobrą i bardzo dobrą kondycję na omawianym terenie oraz w miarę możliwości zachować istniejące szpalery drzew wzdłuż ulic (usuwając tylko drzewa gatunków niepożądanych typu klon jesionolistny, robinia akacjowa, a wprowadzając zastępczo gatunki tworzące szpalery tj. lipy i klony pospolite lub jawory).

## 2.2. Opis inwentaryzacji roślinności

Inwentaryzację roślinności wykonano w kwietniu 2020r. Wykaz zinwentaryzowanych roślin zawiera następujące informacje:

- 1) numer inwentaryzacyjny zgodny z numerem w opracowaniu graficznym;
- 2) nazwę gatunkową lub rodzajową drzewa, krzewu lub byliny (w języku łacińskim i polskim);
- 3) obwód pnia [cm] mierzony na wys. 1,3m lub poniżej w przypadku drzew rozgałęziających się poniżej tej wysokości (dotyczy drzew)
- 4) zasięg korony [m] (w przypadku drzew) lub powierzchnię krzewów/bylin [m<sup>2</sup>];
- 5) wizualną ocenę kondycji drzewa:
  - **bardzo dobra (BD)** (rośliny bez zaburzeń w budowie zewnętrznej, brak uszkodzeń i ubytków, duża żywotność),
  - **dobra (D)** (rośliny wykazujące niewielkie zaburzenia w budowie zewnętrznej, wykazujące dużą żywotność),
  - **średnia (Ś)** (rośliny wykazujące deformację, uszkodzone w sposób umiarkowany w wyniku złej pielęgnacji lub działania zwierząt, bez oznak żerowania szkodników),
  - **zła (Z)** (rośliny wykazujące duże zaburzenia w budowie, liczne uszkodzenia i ubytki, mogą wykazywać oznaki żerowania szkodników lub objawy choroby grzybowej);
- 6) wysokość [m] drzewa, krzewu;
- 7) uwagi dotyczące budowy drzew i ewentualnych uszkodzeń oraz adnotacje dotyczące ilości sztuk roślin w grupie krzewów.

## INWENTARYZACJA ZIELENI WRAZ Z PLANOWANYMI WYCINKAMI

*(drzewa /krzewy przeznaczone do usunięcia w związku z realizacją w/w inwestycji oznaczone przekreśleniem w kolumnie z numeracją)*

DRZEWA						
I.p.	nazwa polska / nazwa łacińska	obwód pnia [cm]	zasięg korony [m]	wysokość [m]	kondycja	uwagi
D1	lipa drobnolistna/ <i>Tilia cordata</i>	57/37	7	10	Ś	korona osadzona na wys. 1.7m, duże odrosty przy pniu, rozwidlenie pnia na wys. 0.7m, korona wąska z posuszem ok. 10%
D2	dąb szypułkowy/ <i>Quercus robur</i>	95	9	12	D	przewodnik rozwidła się na wys. 2.5m, od podstawy do wysokości 1 m rana po odcięciu konara o szer. około 12 cm
D3	śliwa domowa mirabelka/ <i>Prunus domestica subsp. syriaca</i>	30/16/10	6	4	BD	korona osadzona na wys. 1m, rozwidlenie pnia na wys. 0.2m i 0.7m, na pniu stare rany po usuniętych gałęziach
D4	śliwa domowa mirabelka/ <i>Prunus domestica subsp. syriaca</i>	29/27	3	3	Z	korona w 80% sucha, rozwidlenie pnia na wys. 1m, połamane gałęzie
D5	śliwa domowa mirabelka/ <i>Prunus domestica subsp. syriaca</i>	30/33	3	4	Ś	Korona sucha w 40% rozwidlenie pnia na wysokości 10 cm
D6	śliwa domowa mirabelka/ <i>Prunus domestica subsp. syriaca</i>	27	0	2	Z	drzewo martwe
D7	śliwa domowa mirabelka/ <i>Prunus domestica subsp. syriaca</i>	15	0	2	Z	drzewo martwe
D8	śliwa domowa mirabelka/ <i>Prunus domestica subsp. syriaca</i>	23/14	2	2,5	Z	drzewo martwe
D9	klon pospolity/ <i>Acer platanoides</i>	67	9	12	BD	Korona osadzona na wysokości 2 m przewodnik lekko wygina się kilkakrotnie, Korona asymetryczna w kierunku południowym
D10	śliwa domowa mirabelka/ <i>Prunus domestica subsp. syriaca</i>	29 (na 60cm)	2	1,5	Z	drzewo martwe
D11	morwa biała/ <i>Morus alba</i>	80	8	9	Ś	Korona osadzona na wysokości trzech metrów 50% posuszu ocierające się konary pochylenie 30 stopni SE

<b>D12</b>	dąb szypułkowy/ <i>Quercus robur</i>	50	5	9	BD	Korona osadzona na wysokości 5 m asymetryczna w kierunku południowo-wschodnim przewodnik lekko wygina się kilkakrotnie
<b>D13</b>	morwa biała/ <i>Morus alba</i>	65/45/47	7	5	Ś	Korona osadzona na wysokości 1,80 przewodnik rozwidła się na wysokości 1,1m, środkowe przewodnik martwy około 30% posuzu w koronie, najgrubszy przewodnik częściowo spróchniały podłużnym pęknięciem do wysokości 2,3m
<b>D14</b>	lipa drobnolistna/ <i>Tilia cordata</i>	142	6	12	Z	drzewo martwe
<b>D15</b>	lipa drobnolistna/ <i>Tilia cordata</i>	88	10	12	D	korona osadzona na wys. 1.5m, regularna, odrosty przy pniu
<b>D16</b>	jabłoń domowa/ <i>Malus domestica</i>	121	10	9	Ś	przewodnik rozwidła się na wys. 1.5m, 40% korony jest martwe, u podstawy pnia od S, rana po usunięciu konaru śr. 10cm, ocierające się konary
<b>D17</b>	lipa drobnolistna/ <i>Tilia cordata</i>	121	12	12	D	korona osadzona na wys. 2m, regularna, odrosty u podstawy pnia
<b>D18</b>	lipa drobnolistna/ <i>Tilia cordata</i>	164	18	20	D	korona osadzona na wys. 2.5m, przewodnik rozwidła się na wys. 4m, do wys. 4m gojące się rany po podkrzesaniu korony, posusz w koronie ok. 15%
<b>D19</b>	lipa drobnolistna/ <i>Tilia cordata</i>	110	14	16	D	korona osadzona na wys. 2m, odrosty przy pniu, przewodnik rozwidła się na wys. 3m, korona asymetryczna w kier. SE, posusz 10%
<b>D20</b>	klon pospolity/ <i>Acer platanoides</i>	74	9	16	D	korona osadzona na wys. 3m, dolne gałęzie suche, posusz ok. 10%, korona asymetryczna w kier. E
<b>D21</b>	klon pospolity/ <i>Acer platanoides</i>	102	14	18	D	korona osadzona na wys. 2.5m,

						korona rozwinięta w kier. E i W, posusz ok. 5%
D22	lipa drobnolistna/ <i>Tilia cordata</i>	191	18	18	D	korona osadzona na wys. 4m, przewodnik rozwidła się na wys. 2.5m, posusz w koronie ok. 30%
D23	morwa biała/ <i>Morus alba</i>	73	4	4	Z	drzewo w 80% suche, przewodnik z licznymi ranami uwidaczniającymi próchnicę
D24	lipa drobnolistna/ <i>Tilia cordata</i>	67	8	13	D	korona osadzona na wys. 3m, przewodnik rozwidła się na wys. 2.5m, posusz ok. 5%
D25	dąb szypułkowy/ <i>Quercus robur</i>	133/110	20	18	D	przewodnik rozwidła się na wys. 0.6m, korona osadzona na wys. 3.5m rozwinięta w kier. NW, posusz ok. 5%
D26	lipa drobnolistna/ <i>Tilia cordata</i>	45/52/26	6	9	D	przewodnik rozwidła się na wys. 0.2m, drobne rany na przewodnikach po podkrzesaniu, korona osadzona na wys. 0.5m asymetryczna w kier. NE
D27	śliwa domowa mirabelka/ <i>Prunus domestica subsp. syriaca</i>	27	5	4	D	korona osadzona na wys. 2.5m, u podstawy pnia wytamany drugi przewodnik, posusz ok. 5%
D28	śliwa domowa mirabelka/ <i>Prunus domestica subsp. syriaca</i>	24/16	3	3	Ś	rozwidlenie pnia na wys. 0.8m, posusz korony ok. 40%
D29	śliwa domowa mirabelka/ <i>Prunus domestica subsp. syriaca</i>	24/24/24/21/17	5	4	Z	drzewo martwe
D30	śliwa domowa mirabelka/ <i>Prunus domestica subsp. syriaca</i>	10/13	3	4	D	przewodnik rozwidła się na wys. 0.2m
D31	lipa drobnolistna/ <i>Tilia cordata</i>	241	18	18	D	przewodnik zrośnięty do wys. 2m z drugim przewodnikiem, na wys. 2m rozwidlenie konarów przyrośniętego przewodnika (jeden z konarów jest mocno wygoniony w kier. W), posusz w koronie ok. 10%
D32	śliwa domowa mirabelka/ <i>Prunus domestica subsp. syriaca</i>	22/12/15	3	4	BD	przewodnik rozwidła się na wys. 0.4m, na przewodnikach pędy odroślowe
D33	lipa drobnolistna/ <i>Tilia cordata</i>	179	13	16	D	korona osadzona na wys. 3m,



						przewodnik rozwidła się na wys. 3-4m, jeden z przewodników jest suchy
D34	lipa drobnolistna/ <i>Tilia cordata</i>	201	16	16	D	korona osadzona na wys. 3m, dolne konary suche, posusz w koronie ok. 20%
D35	klon pospolity/ <i>Acer platanoides</i>	30/72/66/37	10	13	D	korona osadzona na wys. 2.5m asymetryczna w kier. E, rozwidlenie pnia u podstawy
D36	lipa drobnolistna/ <i>Tilia cordata</i>	108	14	14	D	korona osadzona na wys. 2.2m, odrosty przy pniu, posusz ok. 15%
D37	klon pospolity/ <i>Acer platanoides</i>	81	7	6	Z	korona asymetryczna w kier. E w 90% sucha
D38	klon pospolity/ <i>Acer platanoides</i>	156	14	18	D	korona osadzona na wys. 3m rozbudowana w kier. E, posusz ok. 10%
D39	klon pospolity/ <i>Acer platanoides</i>	118	12	18	D	korona osadzona na wys. 3m rozbudowana w kier. E, na pniu na wys. 7m rana szarpana po odłamaniem konarze dl. 40cm
D40	klon pospolity/ <i>Acer platanoides</i>	110	9	18	D	korona osadzona na wys. 3.5m asymetryczna w kier. W, na przewodniku na wys. 9m rana szarpana po odłamaniem konarze dl. 50cm
D41	lipa drobnolistna/ <i>Tilia cordata</i>	200	18	18	D	korona osadzona na wys. 4m, dolne konary suche, do wys. 4m na pniu rany częściowo zagojone po podkrzesaniu, posusz w koronie ok. 20%
D42	klon pospolity/ <i>Acer platanoides</i>	116	14	13	D	korona osadzona na wys. 2m asymetryczna w kier. E
D43	lipa drobnolistna/ <i>Tilia cordata</i>	98	8	15	D	korona wąska osadzona na wys. 4m, posusz ok. 20%, odrosty przy pniu
D44	klon pospolity/ <i>Acer platanoides</i>	173	14	18	BD	przewodnik rozwidła się na wys. 2m na kilka przewodników, kilka suchych konarów w koronie
D45	klon pospolity/ <i>Acer platanoides</i>	112	12	17	BD	przewodnik rozwidła się na wys. 2m, korona

						rozbudowana w kier. E
D46	klon pospolity/ <i>Acer platanoides</i>	133	12	17	BD	przewodnik rozwidła się na wys. 2.5m, posusz ok. 5%
D47	klon pospolity/ <i>Acer platanoides</i>	90	15	15	D	przewodnik rozwidła się na wys. 2.5m, konar wyrastający w kier. jezdni posiada pęknięcie podłużne z rozłamaniem na wys. 4m - do redukcji
D48	lipa drobnolistna/ <i>Tilia cordata</i>	77	8	15	D	korona wąska i asymetryczna w kier. W, posusz ok. 5%
D49	klon pospolity/ <i>Acer platanoides</i>	166	15	18	BD	przewodnik pochyla się 10°SW i rozwidła na wys. 2.5m, korona rozbudowana
D50	klon pospolity/ <i>Acer platanoides</i>	104	8	15	Ś	przewodnik z rozległym ubytkiem kory od wys. 1m do 3.5m, posusz 10%, korona asymetryczna w kier. E
D51	topola Simona/ <i>Populus simonii</i>	104/77/112	14	14	Ś	pień rozwidła się na wys. 0.5m, korona osadzona na wys. 2.5m, najcieńszy przewodnik suchy, korona rozbudowana w kier. SE, posusz ok. 50%, przewodniki pochylają się 10-30°SE
D52	topola Simona/ <i>Populus simonii</i>	140	11	13	Ś	korona osadzona na wys. 5m, przewodnik pochyla się 30°E, na pniu rany śr. do 20cm po podkrzesaniu, posusz ok. 25%
D53	topola Simona/ <i>Populus simonii</i>	107/99	13	13	Z	pień rozwidła się u podstawy gdzie jest rozległy ubytek po wyłamaniu się środkowego przewodnika, grubszy przewodnik złamany na wys. 6m z owocnikami grzybów na pniu, cieńszy z 5% posuszem, przewodniki pochylają się 30-40° w kier. E i N - RYZYKO WYKROTU!!!
D54	klon pospolity/ <i>Acer platanoides</i>	44	5	7	BD	przewodnik

						prosty, korona osadzona na wys. 2.2m
D55	topola Simona/ <i>Populus simonii</i>	103/82	12	14	Z	rozwidlenie u podstawy pnia, cieńszy przewodnik pochyla się 40°E i jest suchy, grubszy posiada 40% posuszu -RYZYKO ZŁOMU!!!
D56	topola Simona/ <i>Populus simonii</i>	74	7	8	Z	u podstawy szarpana rana po wyłamaniu głównego przewodnika, przewodnik wygina się łukowato w kier. W, posusz w koronie ok. 40%
D57	topola Simona/ <i>Populus simonii</i>	190	9	12	Z	przewodnik pochyla się 30°SE, na wys. 1.7m rana wgłębna z ubytkiem pionowym w pniu po wyłamaniu głównego przewodnika, posusz ok. 30% - RYZYKO ZŁOMU!!!
D58	topola Simona/ <i>Populus simonii</i>	170/220	22	18	Ś	pień rozwidła się na wys. 1m, przewodniki pochylone w przeciwnych kierunkach N/S, posusz w koronie ok. 20%, gniazdo ptasie
D59	topola Simona/ <i>Populus simonii</i>	132	16	16	Ś	u podstawy widoczna próchniejąca rana po odciętych przewodniku śr. 20cm, możliwa próchnica w obrębie odziomka, posusz ok. 5%, przewodnik pochyla się 10°NW
D60	śliwa domowa mirabelka/ <i>Prunus domestica subsp. syriaca</i>	29/48/25	7	4	D	rozwidlenie pnia na wys. 0.3 i 0.6m, korona osadzona na wys. 1.7m, ocierające się przewodniki
D61	lipa drobnolistna/ <i>Tilia cordata</i>	305	18	15	Ś	drzewo z wieloma gojącymi się starymi ranami i drobnymi dziuplami, możliwa obecność ubytku kominowego po wyłamaniem przewodniku na wys. 4.5m, drzewo cenne przyrodniczo -DO ZACHOWANIA I PIELĘGNACJI!!!

D62	lipa drobnolistna/ <i>Tilia cordata</i>	120	10	13	Ś	przewodnik wygina się w strefie wierzchołkowej, posusz ok. 10%, stare gniazdo ptasie w koronie
D63	topola Simona/ <i>Populus simonii</i>	266	18	17	Ś	korona regularna i szeroka z posuszem ok. 15%, w koronie zawieszono suche złamane gałęzie, jemiota pospolita,
D64	lipa drobnolistna/ <i>Tilia cordata</i>	62/81/74/68	14	11	D	kilka przewodników rosnących przy sobie, przewodniki strzeliste, świeże drobne rany po podkrzesaniu
D65	klon pospolity/ <i>Acer platanoides</i>	33/32/10/14/16	7	7	D	rozwidlenie u podstawy pnia, odrosty przy pniu, korona asymetryczna w kier. W
D66	klon pospolity/ <i>Acer platanoides</i>	42/22/26/19	7	7	Ś	rozwidlenie pnia u podstawy i na wys. 0.6m, dwa przewodniki pochylają się 15°W, na najgrubszym pęknięcie kory od podstawy do wys. 1.1m
D67	śliwa domowa mirabelka/ <i>Prunus domestica subsp. syriaca</i>	58	4	5	Ś	korona asymetryczna w kier. NE osadzona na wys. 2.5m, pień pochyla się 15°S, na pniu liczne ubytki z widocznym murszem i śladami żerowania owadów, na wys. 1.7m rana szarpana po obłamanym konarze z widoczną próchnicą
D68	śliwa domowa mirabelka/ <i>Prunus domestica subsp. syriaca</i>	86	5	7	Ś	korona asymetryczna w kier. NE osadzona na wys. 2.5m, pień rozwidła się na wys. 1.6m, na pniu stare rany z murszem po usuwanych konarach
D69	śliwa domowa mirabelka/ <i>Prunus domestica subsp. syriaca</i>	78/74	9	9	Ś	korona rozbudowana bardziej w kier. N, osadzona na wys. 2.5m, pień rozwidła się u podstawy, usunięte dwa przewodniki, po których pozostały

						murszejące rany, na pniu wiele starych niezagojonych ran z widocznymi oznakami żerowania owadów
D70	klon pospolity/ <i>Acer platanoides</i>	57	5	7	D	korona podkrzesana do wys. 2.5m, drobne rany po podkrzesaniu na pniu do wys. 3.5m, spękania kory na pniu, odrosty przy pniu, korona lekko asymetryczna w kier. S
D71	klon pospolity/ <i>Acer platanoides</i>	104	9	9	D	korona osadzona na wys. 2m, częściowo podkrzesana, regularna, pień rozwidła się na wys. 1.5m, pomiędzy konarami przebiegają linie telefoniczne
D72	buk zwyczajny 'Purpurea'/ <i>Fagus sylvatica 'Purpurea'</i>	16	2	4	BD	drzewo opalikowane, odrosty na pniu, korona asymetryczna w kier. SW
D73	wierzba płacząca/ <i>Salix x sepulcralis 'Chrysocoma'</i>	28	3	3	D	przewodnik lekko wygina się, rany na pniu do wys. 0.5m po usuniętych gałęziach, rozwidlenie przewodnika na wys. 1.7m
D74	buk zwyczajny 'Purpurea'/ <i>Fagus sylvatica 'Purpurea'</i>	12	1	4	BD	drzewo opalikowane, brak uszkodzeń
D75	wierzba płacząca/ <i>Salix x sepulcralis 'Chrysocoma'</i>	92	7	7	D	przewodnik rozwidła się na wys. 1.7m, liczne rany z pozostawionymi tyłkami po nieprawidłowym podkrzesaniu korony
D76	buk zwyczajny 'Purpurea'/ <i>Fagus sylvatica 'Purpurea'</i>	19	3	4	BD	drzewo opalikowane, rozwidlenie pnia na wys. 1.9m
D77	buk zwyczajny 'Purpurea'/ <i>Fagus sylvatica 'Purpurea'</i>	17	2	4	BD	drzewo opalikowane, zdziczałe odrosty na pniu
D78	buk zwyczajny 'Purpurea'/ <i>Fagus sylvatica 'Purpurea'</i>	19	2	4	BD	drzewo opalikowane, brak uszkodzeń
D79	buk zwyczajny 'Purpurea'/ <i>Fagus sylvatica 'Purpurea'</i>	20	3	4	BD	drzewo opalikowane, zdziczałe odrosty na pniu
D80	buk zwyczajny/ <i>Fagus sylvatica</i>	17	1	5	BD	drzewo

						opalikowane, brak uszkodzeń
D81	brzoza brodawkowata/ <i>Betula pendula</i>	82	7	9	D	przewodnik pochyla się 45°S do wys. 3m, korona regularna
D82	brzoza brodawkowata/ <i>Betula pendula</i>	75/55	7	10	BD	rozwidlenie pnia na wys. 0.2m, korona osadzona na wys. 2m
D83	sosna zwyczajna/ <i>Pinus sylvestris</i>	59	5	5	Ś	pień pochylony 45°SE, korona podkrzesana do wys. 2m, skrócone gałęzie w dolnej partii korony od strony parkingu
D84	klon jesionolistny/ <i>Acer negundo</i>	42	7	8	Ś	korona podkrzesana do wys. 2.5m, boczne przewodniki przycięte na wys. 1.1m, przewodnik pochyla się 5°E, wyrasta w linii ogrodzenia
D85	wierzba płacząca/ <i>Salix x sepulcralis 'Chrysocoma'</i>	166	13	12	D	przewodnik wygina się łukowato od podstawy do wys. 3m, korona podkrzesana do wys. 2-4m, od NW widoczne korzenie (częściowo uniesione ponad powierzchnią gruntu), posusz fizjologiczny w koronie
D86	rokitnik zwyczajny/ <i>Hippophae rhamnoides</i>	45	4	3	Z	drzewo zamierające - posusz na poziomie 95%
D87	wierzba płacząca/ <i>Salix x sepulcralis 'Chrysocoma'</i>	86/140	14	12	D	korona częściowo podkrzesana, pień rozwidła się na wys. 1.1m - w rozwidleniu widoczne oznaki próchnicy, pień pochyla się 30°SE, na cieńszym przewodniku rana po błędnym usunięciu konaru oraz ubytki kory od miejsca rozwidlenia, posusz fizjologiczny
D88	wierzba płacząca/ <i>Salix x sepulcralis 'Chrysocoma'</i>	133	12	12	D	korona częściowo prześwietlona, pień pochylony 30°SE, na pniu na wys. 0.7m gojąca się rana po cięciu śr. 20cm, w koronie na jednym z głównych konarów na wys. 5m jest rana z widoczną próchnicą - wskazane cięcie

							odciążające konar wyrastający nad chodnikiem
D89	klon jesionolistny/ <i>Acer negundo</i>	45/56/50	7	8	Ś		rozwidlenie pnia na wys. 0.3m, przewodniki wrastają w przęsto ogrodzenia uszkadzając konstrukcję, przewodniki pochylają się we wszystkich kierunkach
D90	klon jesionolistny/ <i>Acer negundo</i>	50	5	6	Ś		pień pochylony 35°E przerasta przez przęsto ogrodzenia, korona asymetryczna w kier. E
D91	klon jesionolistny/ <i>Acer negundo</i>	20/18/14/18/10	4	4	Ś		rozwidlenie pnia u podstawy, korona rozwinięta bardziej w kier. S
D92	lipa drobnolistna/ <i>Tilia cordata</i>	194	11	11	Ś		korona osadzona na wys. 3.5m, nieco bardziej rozbudowana w kier. SE, duży posusz w koronie na poziomie 40%, stare zagojone rany na pniu, u podstawy pnia od strony jezdni owocniki grzybów (rozszczepka), szyja korzeniowa rozsadza krawężniki misy
D93	lipa drobnolistna/ <i>Tilia cordata</i>	114	12	10	D		korona osadzona na wys. 3.5m, regularna, pojedyncze suche gałęzie w koronie, zagojone rany na pniu
D94	lipa drobnolistna/ <i>Tilia cordata</i>	150	13	12	D		korona szeroka, regularna osadzona na wys. 3.5m, pojedyncze suche gałęzie w koronie, pień z rozwidleniem U-kształtnym na wys. 2.5m, zagojone rany na pniu
D95	lipa drobnolistna/ <i>Tilia cordata</i>	188	11	13	D		korona regularna osadzona na wys. 4m, pień rozwidła się na wys. 1.6m i 2.5m V-kształtnie - tworzy się zakorek (drzewo może się w przyszłości rozłamywać), brak ubytków w pniu
D96	klon pospolity/ <i>Acer platanoides</i>	17	1	4	Z		drzewo opalikowane 1

						palikiem, korona w 50% sucha, korona asymetryczna, ucięty wierzchołek
D97	lipa drobnolistna/ <i>Tilia cordata</i>	171	12	14	D	korona regularna osadzona na wys. 4m, pień rozwidła się na wys. 1.7m, mocno wyniesiona sztyka korzeniowa, gojące się rany po usuwaniu odrostów
D98	lipa drobnolistna/ <i>Tilia cordata</i>	24	4	6	D	korona lekko asymetryczna w kier. SE, wtórny wierzchołek, pień lekko łukowato wygięty
D99	lipa drobnolistna/ <i>Tilia cordata</i>	47/62	8	9	D	korona osadzona na wys. 2.5m, regularna, pień rozwidła się na wys. 0.6m, poniżej rozwidlenia rana po usunięciu przewodnika - brak oznak gojenia
D100	brzoza brodawkowata/ <i>Betula pendula</i>	91	9	12	Z	drzewo martwe
D101	wierzba krucha/ <i>Salix fragilis</i>	79	9	8	D	korona regularna podkrzesana do wys. 3m, niewielki posusz w dolnej partii korony
D102	lipa drobnolistna/ <i>Tilia cordata</i>	181	14	16	D	korona regularna osadzona na wys. 3.5m, rozwidlenie pnia na wys. 1.7m (V-kształtne), gojące się rany na pniu po usuwaniu odrostów, posusz fizjologiczny w koronie
D103	klon pospolity/ <i>Acer platanoides</i>	15	1	4	Z	korona w 50% sucha, ułamany wierzchołek, drzewo opaliskowane 1 palikiem
D104	robinia akacyjowa/ <i>Robinia pseudoacacia</i>	76	10	11	BD	korona osadzona na wys. 4m, pień styka się z murem z gazonów na wys. 4m, korona regularna z posuszem fizjologicznym
D105	lipa drobnolistna/ <i>Tilia cordata</i>	120/119	9	15	D	korona osadzona na wys. 3 i 4m, rozwidlenie pnie V-kształtne na wys. 1.1m, posusz fizjologiczny w koronie, zagojone rany na pniu
D106	brzoza brodawkowata/ <i>Betula pendula</i>	97	8	14	Z	drzewo martwe, owocniki grzybów w obrębie korzeni - sugeruje się niewłóczną wycinę, ponieważ



						drzewo pochyla się 15° w kierunku jezdni
<b>D107</b>	topola osika/ <i>Populus tremula</i>	52	6	14	D	dolna partia korony sucha, przewodnik lekko wygina się w kilku miejscach
<b>D108</b>	topola osika/ <i>Populus tremula</i>	50	6	15	D	dolna partia korony sucha, przewodnik łukowato wygina się na wys. 3.5m, korona asymetryczna w kier. W
<b>D109</b>	topola osika/ <i>Populus tremula</i>	86	9	15	Ś	posusz w koronie w dolnej partii, pień pochyla się 20°S
<b>D110</b>	topola osika/ <i>Populus tremula</i>	119	11	16	Ś	korona osazona na wys. 5m, na pniu gojące się rany po podkrzesaniu, korona bardziej rozbudowana w kier. E, posusz 10%
<b>D111</b>	topola osika/ <i>Populus tremula</i>	60	7	15	D	korona wąska i asymetryczna, dolna partia korony sucha, drzewo rośnie w dużym zagęszczeniu
<b>D112</b>	topola osika/ <i>Populus tremula</i>	52	5	15	D	korona wąska i asymetryczna, dolna partia korony sucha, drzewo rośnie w dużym zagęszczeniu
<b>D113</b>	topola osika/ <i>Populus tremula</i>	62	5	15	D	korona wąska i asymetryczna, dolna partia korony sucha, drzewo rośnie w dużym zagęszczeniu
<b>D114</b>	topola osika/ <i>Populus tremula</i>	56	5	15	D	korona wąska i asymetryczna, dolna partia korony sucha, drzewo rośnie w dużym zagęszczeniu, pień pochyla się 20°SW
<b>D115</b>	topola osika/ <i>Populus tremula</i>	43	3	15	D	korona wąska i asymetryczna, dolna partia korony sucha, drzewo rośnie w dużym zagęszczeniu, pień pochyla się 20°SW
<b>D116</b>	topola osika/ <i>Populus tremula</i>	57	5	15	D	korona wąska i asymetryczna, dolna partia korony sucha, drzewo rośnie w dużym zagęszczeniu

<b>D117</b>	topola osika/ <i>Populus tremula</i>	50	4	15	D	korona wąska i asymetryczna, dolna partia korony sucha, drzewo rośnie w dużym zagęszczeniu
<b>D118</b>	topola osika/ <i>Populus tremula</i>	54	6	14	D	korona wąska, dolna partia korony sucha, drzewo pochyla się 15° N
<b>D119</b>	dąb szypułkowy/ <i>Quercus robur</i>	123	14	15	BD	korona regularna i ażurowa, osadzona na wys. 4m, kilka suchych gałęzi w koronie, DO ZACHOWANIA
<b>D120</b>	klon pospolity/ <i>Acer platanoides</i>	52/42	8	14	D	korona asymetryczna w kier. S, pień pochyla się 10°S, kilka suchych gałęzi w koronie, rozwidlenie pnia na wys. 0.2m
<b>D121</b>	klon pospolity/ <i>Acer platanoides</i>	35	7	9	D	korona lekko asymetryczna osadzona na wys. 2.5m
<b>D122</b>	klon jesionolistny/ <i>Acer negundo</i>	49	5	9	Ś	korona wąska i sucha w dolnej partii, przewodnik rozwidła się na wys. 6m
<b>D123</b>	klon jesionolistny/ <i>Acer negundo</i>	41	6	9	Ś	korona wąska, pień pochyla się łukowato w kier. E, posusz w koronie na poziomie 30%
<b>D124</b>	klon pospolity/ <i>Acer platanoides</i>	25	6	8	D	korona lekko asymetryczna w kier. SE
<b>D125</b>	klon jesionolistny/ <i>Acer negundo</i>	48/39	8	9	Ś	pień rozwidła się na wys. 0.3m, przewodniki ocierają się o siebie
<b>D126</b>	klon pospolity/ <i>Acer platanoides</i>	54	8	9	Ś	pień rozwidła się na 3 przewodniki na wys. 4m, korona bardziej rozbudowana od W
<b>D127</b>	brzoza brodawkowata/ <i>Betula pendula</i>	75	9	13	Ś	korona osadzona na wys. 5m regularna i ażurowa, pień pochyla się 5°N
<b>D128</b>	lipa drobnolistna/ <i>Tilia cordata</i>	35	5	9	Ś	korona asymetryczna i wąska
<b>D129</b>	dąb szypułkowy/ <i>Quercus robur</i>	47/28	8	12	D	pień rozwidła się u podstawy, korona osadzona na wys. 7m, przewodniki pochylają się 15°S i SW
<b>D130</b>	dąb szypułkowy/ <i>Quercus robur</i>	44	4	10	Ś	korona wąska z drobnych gałęzi, rozbudowana bardziej w górnej partii

<b>D131</b>	dąb szypułkowy/ <i>Quercus robur</i>	35	4	10	Ś	korona wąska z drobnych gałęzi, rozbudowana bardziej w górnej partii
<b>D132</b>	dąb szypułkowy/ <i>Quercus robur</i>	46	5	10	D	korona asymetryczna w kier. E, pień pochyla się 20°E
<b>D133</b>	jarzęb pospolity/ <i>Sorbus auquparia</i>	20szt. do 29cm	8	9	D	pokrój krzewiasty uzyskany z odrostów po wycince egzemplarza macierzystego, pnie wyrastają obok siebie na obszarze 3m2
<b>D134</b>	dąb szypułkowy/ <i>Quercus robur</i>	74	7	10	D	korona asymetryczna osadzona na wys. 2.5m, dolna gałąź sucha, pień wygina się lekko kilkakrotnie i pochyla się 25°S
<b>D135</b>	klon pospolity/ <i>Acer platanoides</i>	41	7	8	D	korona osadzona na wys. 3m, regularna, pień rozwidła się na wys. 3.5m na dwa przewodniki
<b>D136</b>	topola czarna/ <i>Populus nigra</i>	136	7	18	Ś	korona osadzona na wys. 5m, zbudowana z konarów z V-kształtnym rozwidleniem, w koronie widoczny co najmniej 1 konar suchy o śr. przekroju 12-15cm, sugeruje się usunięcie posuszu z korony
<b>D137</b>	topola czarna/ <i>Populus nigra</i>	158	12	18	Ś	pień rozwidła się na wys. 3.5m i wyżej wygina się łukowato, nad jezdnię wyrasta długi konar, sugeruje się usunięcie posuszu i redukcję konarów nad jezdnią
<b>D138</b>	topola czarna/ <i>Populus nigra</i>	210	17	20	Ś	korona osadzona na wys. 2.5m, rozwidlenia V-kształtne, w koronie widoczne pojedyncze suche gałęzie, wskazana łagodna redukcja korony o ok. 10%
<b>D139</b>	dąb szypułkowy/ <i>Quercus robur</i>	48	7	8	D	korona osadzona na wys. 2m, regularna, pień rozwidła się na wys. 2.5m
<b>D140</b>	dąb szypułkowy/ <i>Quercus robur</i>	62	7	9	D	korona asymetryczna do wys. 6m, pień pochyla się 10°SW

<b>D141</b>	dąb szypułkowy/ <i>Quercus robur</i>	39	4	8	D	korona asymetryczna w kier. E, pień pochyla się 10°E
<b>D142</b>	jarząb pospolity/ <i>Sorbus auquparia</i>	21/20/19/10/18	4	7	Z	drzewo martwe
<b>D143</b>	jarząb pospolity/ <i>Sorbus auquparia</i>	32/30/18	4	6	Ś	korona od podstawy pnia, pień rozwidla się u podstawy i na wys. 0.5m, przewodniki z otarciami kory i obłamanymi gałęziami, posusz w koronie na poziomie 40%
<b>D144</b>	robinia akacyjowa/ <i>Robinia pseudoacacia</i>	58/32	7	12	Ś	rozwidlenie pnia u podstawy, korona asymetryczna w kier. NE, pień pochyla się w 15°NE
<b>D145</b>	robinia akacyjowa/ <i>Robinia pseudoacacia</i>	49/18	6	12	Ś	Rozwidlenie u podstawy pnia, korona osadzona na wys. 4m, dolne gałęzie suche
<b>D146</b>	robinia akacyjowa/ <i>Robinia pseudoacacia</i>	40/26	5	10	Ś	rozwidlenie pnia u podstawy, przewodniki pochylają się 10°W, korona osadzona na wys. 3m, asymetryczna W
<b>D147</b>	robinia akacyjowa/ <i>Robinia pseudoacacia</i>	77/54/38/72/58	12	11	Z	rozwidlenie pnia u podstawy, wszystkie pnie z widocznym murszem i ubytkami w odziomku, korona osadzona na wys. 4m, posusz fizjologiczny, drzewo w niedalekiej przyszłości może się rozłamać
<b>D148</b>	klon pospolity/ <i>Acer platanoides</i>	13/32/27	6	6	D	rozwidlenie pnia u podstawy, korona asymetryczna w kier. W, przewodniki pochylają się do 15° w kier. W
<b>D149</b>	robinia akacyjowa/ <i>Robinia pseudoacacia</i>	51/37/30	10	8	Ś	rozwidlenie pnia u podstawy, korona asymetryczna w kier. SW, przewodniki pochylają się do 30°S/SW
<b>D150</b>	robinia akacyjowa/ <i>Robinia pseudoacacia</i>	44	6	8	Ś	rozwidlenie pnia na wys. 1.6m, korona osadzona na wys. 4m, kilka suchych gałęzi w koronie, przewodniki pochylają się do 10°SE

<b>D151</b>	robinia akacyjowa/ <i>Robinia pseudoacacia</i>	54/24	6	9	Ś	rozwidlenie pnia u podstawy, przewodniki ocierają się o siebie, korona osadzona na wys. 2.5m asymetryczna w kier. E
<b>D152</b>	robinia akacyjowa/ <i>Robinia pseudoacacia</i>	105	9	10	Z	korona osadzona na wys. 2m, górna partia korony zamiera, ułamany przewodnik na wys. 7m, posusz w koronie na poziomie 20%, pień pochyla się 10°W, od NE ubytek kory na pniu odsłaniający murszejącą tkankę drewna i oznaki żerowania owadów
<b>D153</b>	robinia akacyjowa/ <i>Robinia pseudoacacia</i>	34	5	9	Ś	korona zbudowana z drobnych gałęzi, pień rozwidla się na wys. 3.5m, kilka suchych gałęzi w koronie
<b>D154</b>	robinia akacyjowa/ <i>Robinia pseudoacacia</i>	34	4	9	Ś	korona asymetryczna w kier. W, posusz w koronie na poziomie 10%, pień pochyla się 10°W
<b>D155</b>	robinia akacyjowa/ <i>Robinia pseudoacacia</i>	47	6	10	Ś	korona zbudowana z drobnych gałęzi, pień pochyla się od wys. 2.5m 30°NE, posusz w koronie na poziomie 10%
<b>D156</b>	robinia akacyjowa/ <i>Robinia pseudoacacia</i>	71/68/132	13	10	Ś	korona osadzona na wys. 2m, posusz na poziomie 15%, najgrubszy pień z ubytkiem kory od podstawy do wys. 3m uwidaczniającym murszejącą tkankę drewna - wskazana redukcja tego przewodnika, cieńsze przewodniki pochylają się 20°SE nad alejkę, uszkodzony system korzeniowy i szyja korzeniowa od E
<b>D157</b>	robinia akacyjowa/ <i>Robinia pseudoacacia</i>	58/34	8	8	D	rozwidlenie pnia u podstawy, korona osadzona na wys. 2m, pojedyncze suche gałęzie w koronie,

						przewodniki pochylają się do 20°SW
D158	robinia akacyjowa/ <i>Robinia pseudoacacia</i>	69/65	8	8	D	rozwidlenie pnia u podstawy, przewodniki pochylają się 15°SE i NW, gniazdo w koronie, posusz na poziomie 15% z drobnych gałązek
D159	topola biała/ <i>Populus alba</i>	171	11	14	D	korona asymetryczna w kier. NW osadzona na wys. 4m, pień wygina się na wys. 2m w kier. NW, sugeruje się redukcję korony o 10%
D160	topola biała/ <i>Populus alba</i>	163	6	9	Z	drzewo martwe
D161	topola kanadyjska/ <i>Populus x canadensis</i>	198	13	16	Ś	korona osadzona na wys. 3.5m, ażurowa i zbudowana z długich konarów, pień pochyla się 20°E, wskazana redukcja wybujających konarów o max. 1/3 długości
D162	klon jesionolistny/ <i>Acer negundo</i>	58/72/58/61/53/37	11	10	Ś	rozwidlenie pnia u podstawy, liczne połamane suche gałęzie wewnątrz korony, przewodniki pochylają się w różnych kierunkach maksymalnie pod kątem 45°
D163	brzoza brodawkowata/ <i>Betula pendula</i>	39	4	7	Ś	korona osadzona na wys. 3m asymetryczna w kier. N, wytworzony wtórny wierzchołek
D164	topola osika/ <i>Populus tremula</i>	78	6	10	D	przewodnik lekko wygina się, korona asymetryczna w kier. W, wewnątrz korony lekki posusz
D165	topola osika/ <i>Populus tremula</i>	71	6	8	D	przewodnik pochylony 30°SW, korona asymetryczna w kier. SW
D166	topola osika/ <i>Populus tremula</i>	102	7	10	Ś	przewodnik pochylony 15°E, u podstawy pnia od strony E możliwa próchnica powstała po ubytku korzeni po pracach ziemnych, brak wyraźnego przewodnika - pozostała rana z

						licznymi odrostami po redukcji
D167	klon jesionolistny/ <i>Acer negundo</i>	54/60	5	7	Ś	pień rozwidła się na wys. 0.8m, na wys. 0.6m rana z zaawansowaną próchnicą po usunięciu przewodnika, korona odtworzona po redukcji na wys. 4m
D168	brzoza brodawkowata/ <i>Betula pendula</i>	39/44	6	8	D	pień rozwidła się na wys. 1m, wytworzone wtórne przewodniki po obłamaniu się pierwotnych na wys. 5m, korona rozbudowana w kier. S
D169	grusza pospolita/ <i>Pyrus communis</i>	45/53/25	5	8	D	rozwidlenie pnia u podstawy, korona podkrzesana do wys. 2m
D170	lipa drobnolistna/ <i>Tilia cordata</i>	29	3	6	D	przewodnik wygina się na wys. 1.7m, korona asymetryczna w kier. W
D171	topola osika/ <i>Populus tremula</i>	81	9	10	Ś	rozwidlenie pnia na wys. 2.2m, jeden z przewodników ułamany na wys. 5m, posusz w dolnej partii korony na poziomie 20%
D172	brzoza brodawkowata/ <i>Betula pendula</i>	21	3	6	Ś	przewodnik wygina się na wys. 3m, deformacja korony w wyniku braku dostępu do światła
D173	brzoza brodawkowata/ <i>Betula pendula</i>	40	3	6	Ś	przewodnik ułamany na wys. 5m
D174	wierzba krucha/ <i>Salix fragilis</i>	100/73/78	12	10	Ś	pień rozwidła się u podstawy, przewodniki wyginają się kilkakrotnie pochylając się w różnych kierunkach, obłamane gałęzie w dolnej partii korony, na jednym z przewodników rany pod wycinaniem odrostów przy podstawie pnia
D175	topola szara/ <i>Populus xcanescens</i>	112	9	12	Ś	pień wygina się ostro na wys. 1.5m i 3m, korona regularna od wys.

						6m
<b>D176</b>	robinia akacyjowa/ <i>Robinia pseudoacacia</i>	68	8	13	Ś	dolne konary połamane, przewodnik wtórny wytworzony z konaru po obłamaniu się pierwotnego przewodnika
<b>D177</b>	robinia akacyjowa/ <i>Robinia pseudoacacia</i>	69	7	13	Ś	korona asymetryczna w kier. E, przewodnik pochylony 20°E
<b>D178</b>	robinia akacyjowa/ <i>Robinia pseudoacacia</i>	132	12	12	D	rozwidlenie pnia na wys. 1.6m, dolne gałęzie połamane, korona regularna
<b>D179</b>	brzoza brodawkowata/ <i>Betula pendula</i>	92	8	10	BD	korona regularna osadzona na wys. 2.5m
<b>D180</b>	jodła pospolita/ <i>Abies alba</i>	17	2	3	BD	przewodnik prosty, korona od podstawy pnia
<b>D181</b>	jodła pospolita/ <i>Abies alba</i>	3	1	2	BD	przewodnik prosty, korona od podstawy pnia
<b>D182</b>	klon jawor/ <i>Acer pseudoplatanus</i>	29/21/9/6	5	7	BD	rozwidlenie pnia na wys. 0.1m i 1m, korona regularna
<b>D183</b>	klon jawor/ <i>Acer pseudoplatanus</i>	30/18/11	5	7	BD	rozwidlenie pnia na wys. 0.3m, korona regularna
<b>D184</b>	klon jawor/ <i>Acer pseudoplatanus</i>	11	5	5	BD	brak uszkodzeń
<b>D185</b>	klon pospolity/ <i>Acer platanoides</i>	148	13	14	BD	korona regularna osadzona na wys. 3m, 15% posuszu w koronie - wskazane usunięcie posuszu
<b>D186</b>	dąb szypułkowy/ <i>Quercus robur</i>	193	16	16	BD	korona regularna osadzona na wys. 4m, pojedyncze, suche gałęzie w koronie, TWORZY SZPALER DĘBOWY - DO ZACHOWANIA i OCHRONY!
<b>D187</b>	dąb szypułkowy/ <i>Quercus robur</i>	190	16	16	BD	korona regularna osadzona na wys. 2.5m, pojedyncze, suche gałęzie w koronie, TWORZY SZPALER DĘBOWY - DO ZACHOWANIA i OCHRONY!
<b>D188</b>	dąb szypułkowy/ <i>Quercus robur</i>	94	9	13	D	korona rozbudowana w kier. SW osadzona na wys. 4m, posusz na poziomie 10% w koronie
<b>D189</b>	klon pospolity/ <i>Acer platanoides</i>	56/54	6	9	BD	rozwidlenie u podstawy pnia, korona osadzona na wys. 1.5m rozbudowana bardziej w kier. SE,



						drzewo rośnie na nasypie
D190	dąb szypułkowy/ <i>Quercus robur</i>	48	5	9	D	korona asymetryczna w kier. W osadzona na wys. 1.5m, posusz fizjologiczny, drzewo rośnie na nasypie
D191	topola osika/ <i>Populus tremula</i>	76	8	12	D	przewodnik lekko wygina się, korona osadzona na wys. 4m, posusz fizjologiczny w koronie
D192	klon jesionolistny/ <i>Acer negundo</i>	78	9	12	D	przewodnik pochyla się 10°E, pień rozwidla się na wys. 2.2m na wiele konarów
D193	klon jesionolistny/ <i>Acer negundo</i>	78/50	11	11	Ś	rozwidlenie pnia na wys. 0.3m, posusz w koronie na poziomie 20%
D194	klon jawor/ <i>Acer pseudoplatanus</i>	23	3	6	BD	korona osadzona na wys. 1.7m
D195	klon jawor/ <i>Acer pseudoplatanus</i>	11/10	4	5	BD	rozwidlenie u podstawy pnia
D196	klon jawor/ <i>Acer pseudoplatanus</i>	18/9	2	5	BD	rozwidlenie pnia u podstawy
D197	Klon srebrzysty/ <i>Acer saccharinum</i>	ok. 500cm (brak dostępu – wyrasta przez dach garażu)	28	18	D	pień do wys. 1.8m rośnie pod zadaszeniem blaszanej konstrukcji garażu, na dolnych konarach stare rany po redukcji nad chodnikiem, kilka sztuk jemioty pospolitej w koronie, drzewo wymaga diagnostyki pod kątem statyki i oceny zagrożenia złamaniem
D198	klon jawor/ <i>Acer pseudoplatanus</i>	71/80	8	8	Ś	rozwidlenie pnia na wys. 0.4m, grubszym przewodniku na wys. 1.6m rana wglębna z widoczną próchnicą wewnątrz pnia na 30% powierzchni przekroju poprzecznego, korona zdeformowana po cięciach technicznych, podkrzesana do wys. 3-5m
D199	Klon srebrzysty/ <i>Acer saccharinum</i>	237 ( wys. 70cm)	16	16	Ś	rozwidlenie pnia na wys. 1.6m, dwa cieńsze przewodniki z objawami próchnicy w

						ranach po cięciach konarów, korona niejednorodnie obciążona - konieczna diagnostyka statyki i ocena zagrożenia, posusz drobnych gałęzi
D200	lipa drobnolistna/ <i>Tilia cordata</i>	95/94	11	12	D	rozwidlenie pnia na wys. 0.3m, korona osadzona na wys. 2.5m, przewodniki rosną strzeliście do góry, niewielkie ślady po cięciach technicznych w koronie
D201	lipa drobnolistna/ <i>Tilia cordata</i>	100	8	11	Ś	na pniu stare drobne rany po podkrzesaniu korony, korona asymetryczna w kier. SE, od strony jezdni na pniu na wys. 1.6m dziupla z widocznym ubytkiem kominowym pnia
D202	lipa drobnolistna/ <i>Tilia cordata</i>	77	3	6	Ś	korona podkrzesana do wys. 2m, rany po usuniętych odrostach, korona zamiera od wierzchołka, posusz na poziomie 15%, na pniu na wys. 0.4-0.7m rana po otarciu gojąca się z widoczną martwą tkanką drewna
<b>GRUPY DRZEW</b>						
I.p.	nazwa polska / nazwa łacińska	obwód pnia [cm]	zasięg korony [m]	wysokość [m]	kondycja	uwagi
G1	robinia akacyjowa/ <i>Robinia pseudoacacia</i>	34, 25, 36, 36, 39, 19, 53/30, 44, 32, 36, 66, 60/60/29/52, 45, 44	-	<10	Ś	grupa robinii akacyjowych o wysoko osadzonej koronie, lekko pochylonych pniach i pojedynczymi suchymi gałęziami w koronach, część drzew wykazuje pierwsze ubytki z oznakami próchnicy, drzewa rosną w odległości maksymalnie 1 metra od siebie

**LEGENDA:**

	- drzewo w bardzo dobrym stanie
	- drzewo w dobrej kondycji
	- drzewo w średniej kondycji
	- drzewo w złym stanie

KRZEWY				
I.p.	nazwa polska / nazwa łacińska	powierzchnia [m <sup>2</sup> ]	wysokość [m]	uwagi
K1	karagana syberyjska/ <i>Caragana arborescens</i>	12,6	3,5	pojedynczy krzew
K2	karagana syberyjska/ <i>Caragana arborescens</i>	12,6	3,5	pojedynczy krzew
K3	jałowiec sabiński/ <i>Juniperus sabina</i>	32,6	1,6	grupa krzewów
K4	jałowiec sabiński/ <i>Juniperus sabina</i>	27,0	1,8	grupa krzewów
K5	róża okrywowa 'Alba Meidiland'/ <i>Rosa 'Alba Meidiland'</i>	8,0	0,3	grupa krzewów
K6	róża okrywowa 'Alba Meidiland'/ <i>Rosa 'Alba Meidiland'</i>	64,6	0,3	grupa krzewów
K7	dereń biały 'Elegantissima'/ <i>Cornus alba 'Elegantissima'</i>	29,7	0,6	żywopłot
K8	dereń biały 'Elegantissima'/ <i>Cornus alba 'Elegantissima'</i>	19,8	0,6	żywopłot
K9	irga błyszcząca/ <i>Cotoneaster lucidus</i>	44,6	0,6	żywopłot
K10	tawuła van Houtte'a/ <i>Spiraea vanhouttei</i>	10,6	0,9	żywopłot
K11	cis pospolity/ <i>Taxus baccata</i>	1,8	2,0	pojedynczy krzew
K12	cis pospolity/ <i>Taxus baccata</i>	1,8	1,8	pojedynczy krzew
K13	tawuła van Houtte'a/ <i>Spiraea vanhouttei</i>	1,8	2,0	pojedynczy krzew
K14	tawuła wczesna/ <i>Spiraea arguta</i>	3,1	2,2	pojedynczy krzew
K15	jaśminowiec wonny/ <i>Philadelphus coronarius</i>	2,3	3,0	pojedynczy krzew
K16	tawuła van Houtte'a/ <i>Spiraea vanhouttei</i>	6,7	1,2	żywopłot
K17	suchodrzew tatarski/ <i>Lonicera tatarica</i>	11,8	3,0	pojedynczy krzew
K18	forsycja pośrednia/ <i>Forsythia x intermedia</i>	2,5	2,0	pojedynczy krzew
K19	tawuła van Houtte'a/ <i>Spiraea vanhouttei</i>	3,9	2,0	3 szt.
K20	forsycja pośrednia/ <i>Forsythia x intermedia</i>	3,1	2,0	pojedynczy krzew
K21	porzeczka alpejska/ <i>Ribes alpinum</i>	4,0	1,0	żywopłot – 7szt.
K22	porzeczka alpejska/ <i>Ribes alpinum</i>	11,0	1,0	żywopłot – 10szt.
K23	dereń świdwa/ <i>Cornus sanguinea</i>	1,8	2,0	pojedynczy krzew
K24	śnieguliczka biała/ <i>Symphoricarpos albus</i>	9,9	2,0	grupa krzewów
K25	śnieguliczka biała/ <i>Symphoricarpos albus</i>	82,6	2,0	grupa krzewów
K26	śnieguliczka biała/ <i>Symphoricarpos albus</i>	127,4	2,0	grupa krzewów
K27	śnieguliczka biała/ <i>Symphoricarpos albus</i>	96,5	2,0	grupa krzewów

<b>K28</b>	śnieguliczka biała/ <i>Symphoricarpos albus</i>	43,5	2,0	grupa krzewów
<b>K29</b>	ligustr pospolity/ <i>Ligustrum vulgare</i>	11,1	2,0	grupa krzewów
<b>K30</b>	śnieguliczka biała/ <i>Symphoricarpos albus</i>	6,8	2,0	grupa krzewów

#### 4. DOKUMENTACJA FOTOGRAFICZNA



*Fot. 1: Topole chińskie (Simona) po zachodniej stronie Al. Wojska Polskiego*



*Fot. 2: Lipy drobnolistne przy ex-pomniku*



*Fot. 3: Szpaler dębów szypułkowych za ekranami z gazonów betonowych.*



*Fot. 4: Klon srebrzysty wyrastający z dachu blaszanych garaży po zachodniej stronie Al. Wojska Polskiego*





*Fot. 5: Drzewa wokół stacji benzynowej - miks gatunków z deformacjami w budowie.*



*Fot. 6: Grupa robini akacjowych (G1) oraz topole czarne (D136-D138) po wschodniej stronie Al. Wojska Polskiego.*

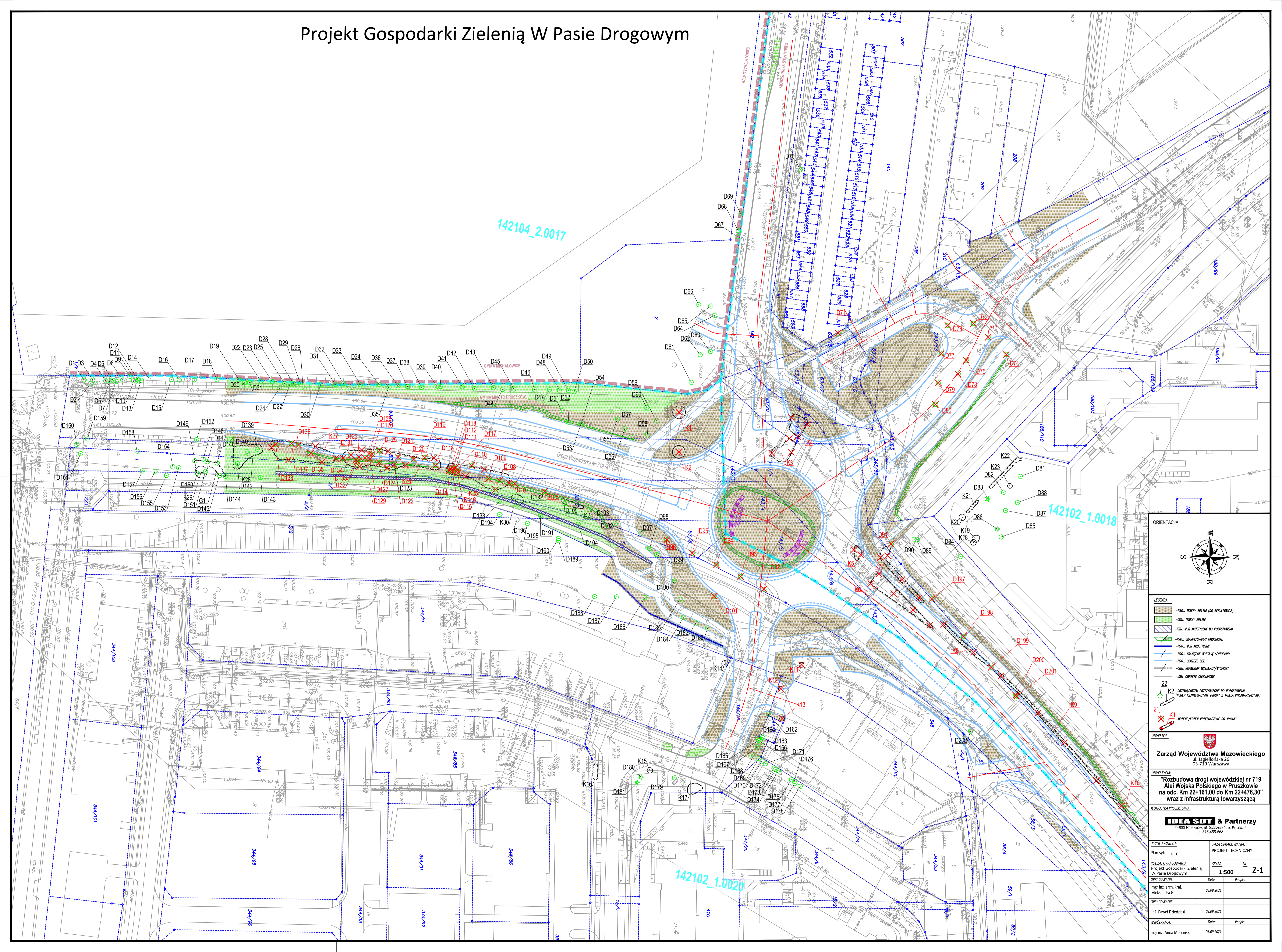


*Fot. 7: Topole przy skrzyżowaniu ul. Al. Wojska Polskiego i Brzozowej.*



*Fot. 8: Lipy drobnolistne przy skrzyżowaniu ul. Działkowej/Przyszłości i Al. Wojska Polskiego.*

# Projekt Gospodarki Zielenią W Pasie Drogowym



- LEGENDA:**
- PRZEL. TERENY ZIELENI (DO REKULTYWACJI)
  - SIENIE TERENY ZIELENI
  - SIENIE MIAK ASYSTYJNY DO POZIOMANIA
  - PRZEL. SIENIE/SIENIE UNICHOJNE
  - PRZEL. MIAK ASYSTYJNY
  - PRZEL. SIENIEK WYSTAWNY/WYPOJNY
  - PRZEL. OGRZEJE. IET.
  - SIENIE KRWIŃNIK WYSTAWNY/WYPOJNY
  - SIENIE OGRZEJE. CHOCIMOWNE
- 22  -OGRZEJE/AREN PRZEZNACZONY DO POZIOMANIA  
 21  -OGRZEJE/AREN PRZEZNACZONY DO WYKONANIA

**INWESTOR:**  
**Zarząd Województwa Mazowieckiego**  
 ul. Jagiellońska 25,  
 03-719 Warszawa

**INWESTYCJA:**  
 "Rozbudowa drogi wojewódzkiej nr 719  
 Alei Wojska Polskiego w Pruszkowie  
 na odc. Km 22+161,00 do Km 22+476,30"  
 wraz z infrastrukturą towarzyszącą

**JEDYNOŚĆ PROJEKTOWA:**  
**IDEA SOT & Partnerzy**  
 05-800 Pruszków, ul. Szaszcza 1, p. IV, lok. 7  
 tel. 516-488-888

<b>TYTUŁ RYSUNKU:</b> Plan sytuacyjny		<b>FAZA OPACOWANIA:</b> PROJEKT TECHNICZNY	
<b>RODZAJ OPACOWANIA:</b> Projekt Gospodarki Zielenią W Pasie Drogowym		<b>SKALA:</b> 1:500	<b>Nr.:</b> Z-1
<b>OPACOWANIE:</b>		Data: _____ Podpis: _____	
mgr inż. arch. kraj. Aleksandra Gan		03.09.2021	
<b>OPACOWANIE:</b>		Data: _____ Podpis: _____	
inż. Paweł Dzedzicki		03.09.2021	
<b>WSPÓŁPRACUJĄCA:</b>		Data: _____ Podpis: _____	
mgr inż. Anna Mościńska		03.09.2021	