

GEZ

# KARTA ADRESOWA ZABYTKU

1. Nazwa

Zespół Ogrodniczy P. Hoser

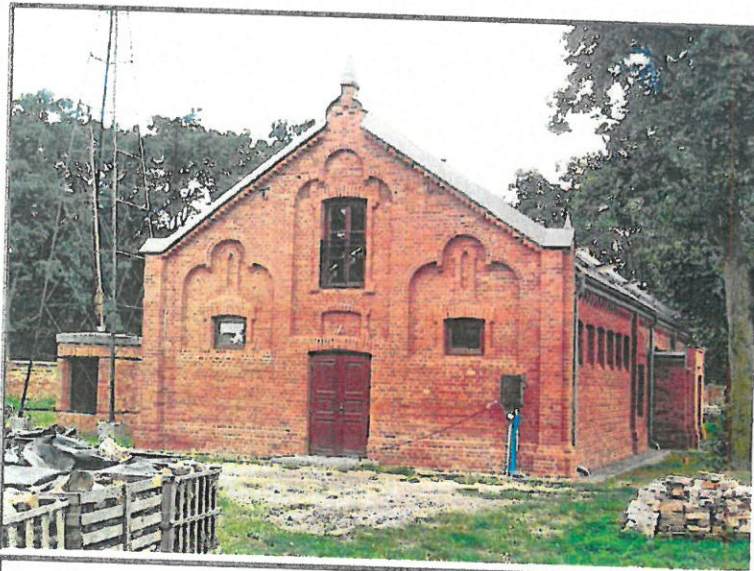
2. Czas powstania/uwagi

1896 r. - 1898 r.; 1910 r.; 1918 r. - 1922 r.

3. Miejscowość

Pruszków

8. Fotografie



4. Adres

Ulica: Żbikowska

Nr: 51

5. Przynależność administracyjna

Województwo: mazowieckie

Powiat: pruszkowski

Gmina: Pruszków

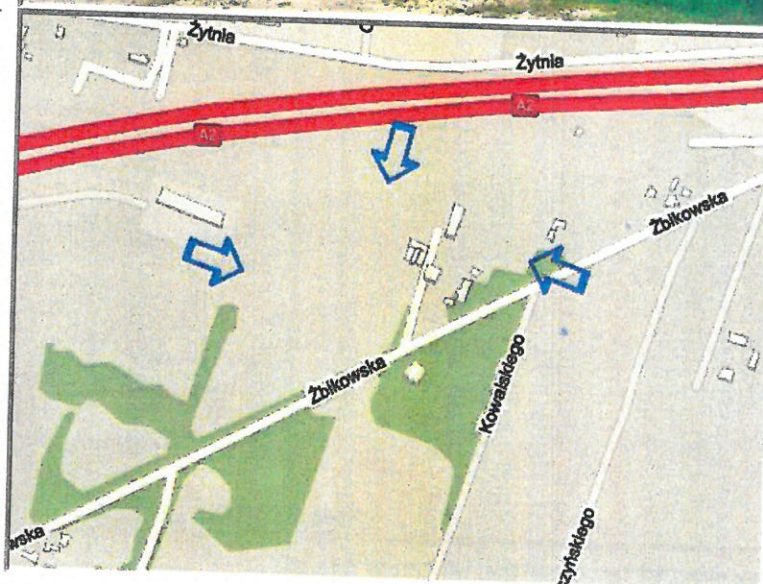
6. Forma ochrony

Data wpisu do rejestru

8.01.1992

Nr rejestru:

A-1500



## 8. Historia, opis, wartości

Zespół produkcyjny gospodarstwa ogrodniczego, założony przez Piotra Ferdynanda Hosera, wzniesiony wg projektu arch. Czesława Domaniewskiego (ok. 1898 r.) składa się z gospodarstwa ogrodniczego i budynków: budynek zarządcy, szklarni, stajnie, piwnice, wiatrak z budynkiem transformatora, parkan mурowany i mur osłonowy.

Założycielem pierwszej firmy był Piotr Hoser senior, urodzony i wykształcony w Czechach ogrodnik niemieckiego pochodzenia, który przybył do Warszawy jako naczelný ogrodnik Ogrodu Saskiego. Firma braci Hoserów - Piotra i Wincentego była jedną z największych w Warszawie (gospodarstwa przy ul. Nowogrodzkiej, następnie między Al. Jerozolimskimi i Marszałkowską oraz zakłady na Woli i Rakowcu). Synowie Piotra seniora – Piotr Ferdynand i Wincenty przejęli firmę w 1896 r., i podzielili działalność. Piotr Ferdynand (patrz karta 1) w tym czasie kupił tereny w śbikowie gdzie przeniósł likwidowaną szkółkę na Rakowcu i rozwinął specjalizację hodowli drzew owocowych i ozdobnych. W 1910 r. w gospodarstwie założono wodociąg z wiatrakiem zasilającym pompę wodną. Po stratach I wojny światowej, gdzie spaleni uległy głównie zabudowania drewniane dokonano napraw bud. mieszkalnego, pakowni oraz wybudowano na nowo stodołę z suszarnią nasion 1922 r. w 1928 r. wybudowano budkę z transformatorem. Gospodarstwo rozwijane jest następnie przez dwóch synów: Wincentego Antoniego i Henryka do 1942 r. Po wojnie firma uległa nacjonalizacji, gdzie pieczę nad powstałym PGR trzymał kolejny spadkobierca Piotr Tadeusz Hoser. W 2003 r. rodzina odzyskuje ostatecznie gospodarstwo (w części gruntów z całą zabudową). Teren gospodarstwa o pow. 20 h, zlokalizowany po pn. stronie ul. Żbikowskiej, połączony z częścią reprezentacyjną (willa z parkiem arboretum) wspólną drogą stanowiącą oś całego założenia. Składa się z części: pn.-zach. stanowiącej zespół zabudowań gospodarczych związanych z prowadzeniem szkółek ogrodniczych. Budynki zespołu są murowane, o spójnej stylistyce (szklarnia, dom zarządcy, stodoła, stajnia z wiatrakiem). Pola uprawne, sady i arboretum podzielone są przez ceglany mur osłonowy na dwie części: szkółek roślin ciepłolubnych (kwatery z sadem matecznym, matecznik roślin iglastych i liściastych) oraz szkółek zimnolubnych (pola).

## 9. Stan zachowania i postulaty dotyczące konserwacji

Dobry

## 10. Wykonanie karty

Autor

Piotr Najmajer

Data i podpis

2022



## 11. Zatwierdzenie karty (podpis Wojewódzkiego Konserwatora Zabytków)