



Pruszków, 17.06.2022 r.

WSR.271.4.23.2022 (87)

Wykonawcy ubiegający się o udzielenie zamówienia

Dotyczy: postępowania o udzielenie zamówienia publicznego prowadzonego w trybie podstawowym bez negocjacji na:

Przebudowę pasa drogowego dróg gminnych w zakresie wykonania aktywnego zsynchronizowanego doświetlenia przejść dla pieszych:

- a) ul. Kubusia Puchatka przy Szkole Podstawowej Nr 3,
- b) ul. Akacyjowa przy ul. Dębowej,
- c) ul. Ludwika Waryńskiego przy Parkingu Park & Ride.

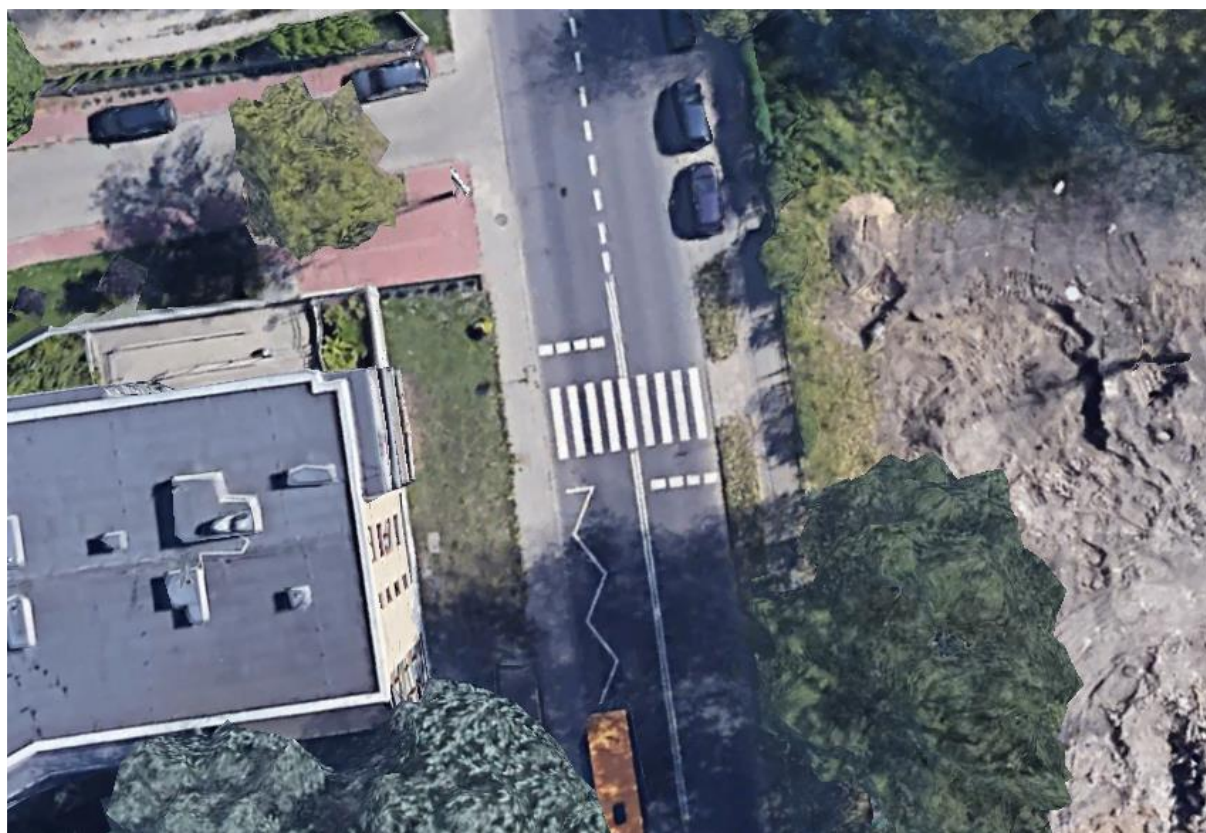
Numer nadany przez Zamawiającego: WSR.271.23.2022.

Zamawiający, Gmina Miasto Pruszków, ul. Kraszewskiego 14/16, 05-800 Pruszków, działając na podstawie art. 284 ust. 2 ustawy z dnia 11 września 2019 r. Prawo zamówień publicznych (t.j. Dz. U z 2021 roku, poz. 1129 ze zm.), zamieszcza pytania dotyczące postępowania wraz z udzielonymi na nie odpowiedziami:

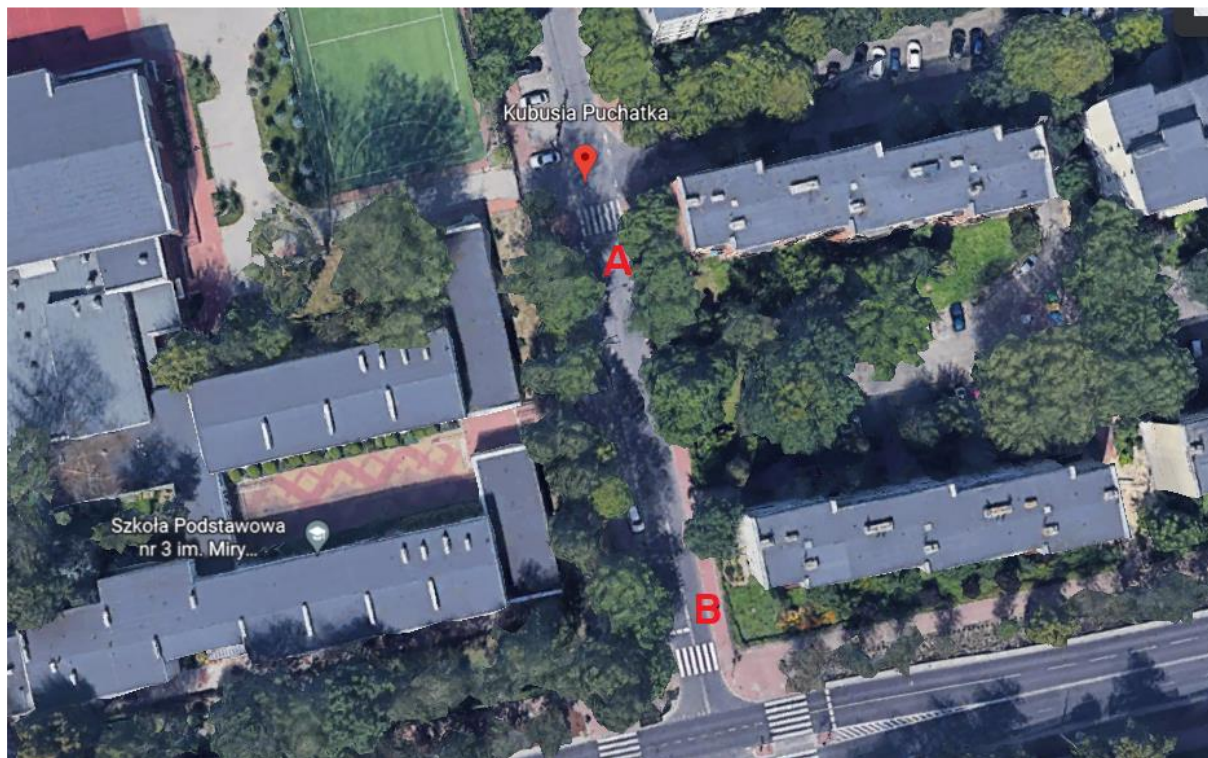
Pytanie 1.

Prosimy o potwierdzenie lokalizacji przejść:

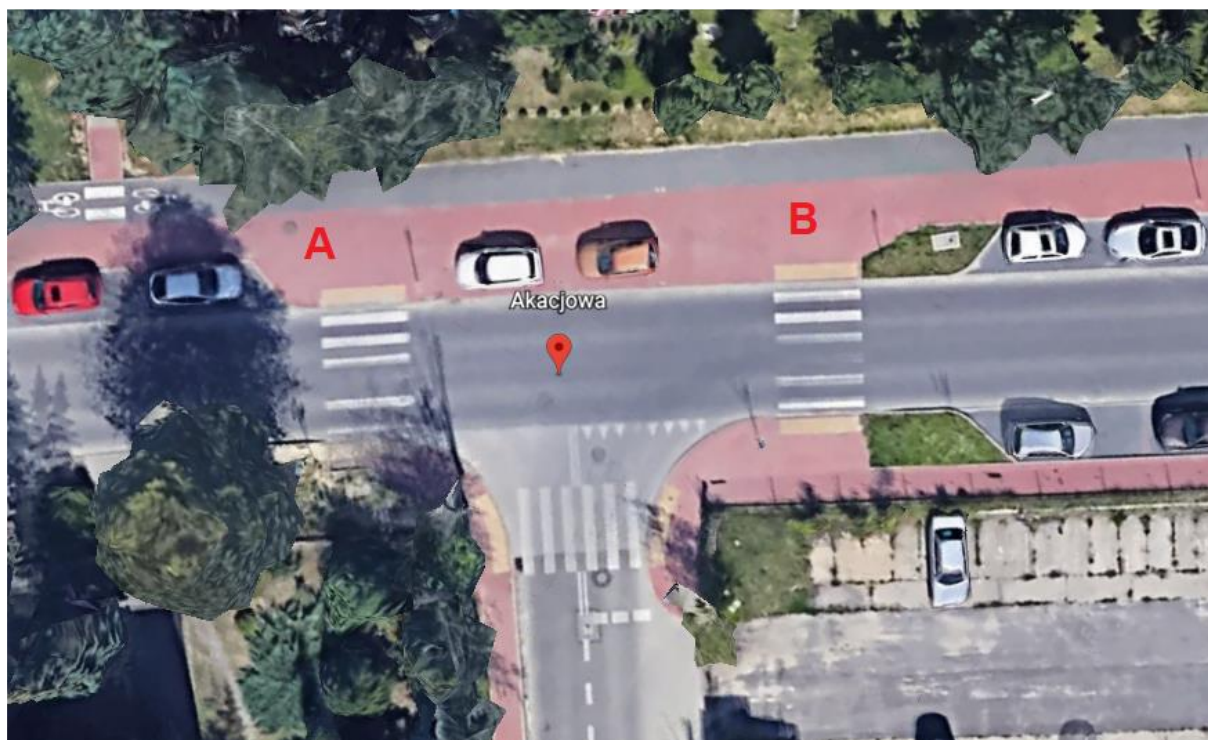
- a) na ul. Waryńskiego :



b) na ul. Kubusia Puchatka czy przejście A czy B jest brane pod uwagę?



c) na ul. Akacyjowa czy przejście A czy B jest brane pod uwagę?





Odpowiedź na pytanie nr 1

- a) Zamawiający potwierdza przedmiotową lokalizację na ul. Ludwika Waryńskiego.
- b) Na ul. Kubusia Puchatka brane jest pod uwagę przejście A.
- c) Na ul. Akacyjowej brane jest pod uwagę przejście A.

Pytanie 2.

Coraz częściej spotyka się na świecie producentów aktywnych punktowych elementów, którzy montują w wyrobie budowlanym więcej niż 3 oddzielne diody led od strony najazdu. Większa liczba oddzielnych diod LED zapewnia wysoką widoczność pomimo zabrudzeń lub dużych opadów śniegu. W przypadku uszkodzenia jednej z diod nie powoduje to braku emisji światła z pozostałych diod w APEO. Występują również aktywne punktowe elementy odblaskowe zawierające jedną diodę LED, która to składa się z trzech mniejszych diod zintegrowanych ze sobą. Są to wyroby budowlane, które zapewniają mniejszą widoczność, a w sytuacji gdy jedna z 3 części diody przestanie świecić to powoduje to całkowity brak emisji światła LED z APEO.

Czy Zamawiający wymaga, aby aktywne punktowe elementy odblaskowe posiadały minimum 3 oddzielne diody LED od strony najazdu?

Odpowiedź na pytanie nr 2

Tak, zamawiający wymaga, aby aktywne punktowe elementy odblaskowe posiadały minimum 3 oddzielne diody LED od strony najazdu.

Pytanie 3.

Według opisu aktywnych punktowych elementów odblaskowych włączanie się światła diody LED ma być po zachodzie słońca. Czy to błąd?

Odpowiedź na pytanie nr 3

Tak, aktywne punktowe elementy mają się włączać przy każdorazowym przejściu pieszego.

Pytanie 4.

We wszystkich lokalizacjach jest 8 szt. aktywnych punktowych elementów odblaskowych. Według nas, lepszym rozwiązaniem jest umieszczenie APEO według ilości pasów P-10 od strony najazdu samochodów. Takie umieszczenie nie wygląda na przypadkowe, a na starannie dobrane. Czy ilość APEO ma się zgadzać z ilością pasów P-10?

Odpowiedź na pytanie nr 4

Tak, ilość aktywnych punktowych elementów odblaskowych ma się zgadzać z ilością pasów P-10.

Pytanie 5.

Lampy doświetlające nazwane w specyfikacji SSOD (skrót- Solarny System Oświetlenia Drogi)-wskazuje na zasilanie solarne. W jaki sposób zasilane mają być latarnie doświetlające oraz pozostałe elementy świetlne przejścia aktywnego czyli APEO i pulsatory? Czy cały system może być podłączony do zasilania z sieci, które jest najbardziej stabilnym rozwiązaniem?

Odpowiedź na pytanie nr 5

Tak, system może być podłączony do zasilania z sieci (oświetlenia ulicznego działającego kilka godzin dziennie).

Pytanie 6.

W związku z zasilaniem z sieci proszę o wskazanie konkretnego słupa, do którego ma zostać podłączone aktywne przejście?

Odpowiedź na pytanie nr 6

Zamawiający na tym etapie nie jest w stanie jednoznacznie wskazać miejsca przyłączenia do sieci.

Pytanie 7.

Czy są wydane warunki podłączenia do sieci systemu aktywnego przejścia dla pieszych?

Odpowiedź na pytanie nr 7

Nie, zasilenie będzie z oświetlenia ulicznego, którego właścicielem jest Gmina Miasto Pruszków - Zamawiający.

Pytanie 8.

Kto jest właścicielem słupa, do którego ma być podłączony system aktywnego przejścia dla pieszych?

Odpowiedź na pytanie nr 8

Właścicielem jest Gmina Miasto Pruszków – Zamawiający.

Pytanie 9.

Czy w słupie, pod który należy się podłączyć jest zasilanie całodobowe czy tylko po zmroku?

Odpowiedź na pytanie nr 9

W słupie, do którego zostanie wykonane przyłącze będzie zasilane tylko po zmroku.

Pytanie 10.

Na rynku występuje aktywne doświetlenie przejść dla pieszych z oprawą o napięciu 24V wyposażone w detektory ruchu. Aktywne doświetlenie działa w następujący sposób: oprawy włączają się po zmroku i zaczynają oświetlać przejście 60% swojej mocy. W momencie gdy pieszy zbliża się do przejścia oprawy rozświetlają się do 100% mocy oprawy. Zastosowanie takiego rozwiązania generuje dużą oszczędność energii w ciągu roku, dodatkowo zwiększa widoczność pieszego od strony kierowcy, ale również nie wymaga robienia przepustu, gdyż kable można układać w warstwie ścieralnej jezdni co skutkuje to zminimalizowaniem kosztów wykonania doświetlenia.

Czy Zamawiający dopuszcza aktywne doświetlenie przejść dla pieszych o zasilaniu 24V?

Odpowiedź na pytanie nr 10



Tak, Zamawiający dopuszcza zasilanie 24V.

Pytanie 11.

Czy Zamawiający dopuszcza aktywne przejście, gdzie kable można układać w warstwie ścieralnej jezdni, więc nie wymaga to robienia przepustu, co zminimalizuje koszty?

Odpowiedź na pytanie nr 11

Zamawiający nie dopuszcza, aby kable zasilające aktywne przejścia były umieszczone w warstwie ścieralnej jezdni. Zamawiający dopuszcza tylko umieszczenie w jezdni - warstwie ścieralnej kabla zasilającego aktywne punktowe elementy odblaskowe.

Pytanie 12.

Czy przejścia dla pieszych objęte są nadzorem konserwatorskim lub leżą na terenie objętych ochroną środowiska, np. Natura 2000 ?

Odpowiedź na pytanie nr 12

Nie, przedmiotowe przejścia nie są pod nadzorem konserwatorskim i nie leżą na terenach objętych ochroną środowiska np. Natura 2000.

Pytanie 13.

Czy Zamawiający przewiduje dodatkowe oznakowanie poziome np. znaki P-14?

Odpowiedź na pytanie nr 13

Nie, Zamawiający nie przewiduje dodatkowego oznakowania poziomego np. P-14.

Pytanie 14.

Czy Zamawiający jest właścicielem wszystkich działek, na których planowana jest inwestycja?

Odpowiedź na pytanie nr 14

Nie, Zamawiający nie jest właścicielem wszystkich działek natomiast posiada tytuł użytkownika (ul. Ludwika Waryńskiego).

Pytanie 15.

Czy odtworzenie nawierzchni chodników oraz nawierzchni jezdni jest wyłącznie po pracach niezbędnych do podłączenia aktywnego przejścia dla pieszych?

Odpowiedź na pytanie nr 15

Tak, odtworzenie nawierzchni jezdni, chodników oraz poboczy jest tylko po robotach związanych z przyłączeniem aktywnego przejścia dla pieszych.

Pytanie 16.

Na rynku istnieją aktywne znaki D-6 z obudową, która integruje ze sobą takie elementy jak: znak D-6, lampy ostrzegawcze, czujniki ruchu, okablowanie. Oprócz poprawy estetyki aktywnego przejścia, chroni czujniki ruchu oraz okablowanie przed fizycznymi uszkodzeniami. Obudowa zamontowana na słupie, zapewni wodoszczelność, a ponadto tylna klapa umożliwi dostęp do urządzeń znajdujących się w obudowie bez zdejmowania jej oraz utrudni ingerencję w działanie aktywnego znaku przez osoby trzecie. Czy Zamawiający wymaga zamontowania obudowy dla aktywnego znaku?

Odpowiedź na pytanie nr 16

Zamawiający nie wymaga zamontowania obudowy dla aktywnego znaku.

Zamawiający informuje, że pytania i odpowiedzi na nie stają się integralną częścią dokumentacji przetargowej i będą wiążące przy składaniu ofert.

PREZYDENT MIASTA
PRUSZKOWA
/-/ Paweł Makuch