



WA.5161.20.14.2021.AD

Warszawa, 14 grudnia 2021 r.

DECYZJA

Działając na podstawie art. 89 pkt 2, art. 91 ust. 4 pkt 4, art. 6 ust. 1 pkt 3 i art. 36 ust. 1 pkt 5 ustawy z dnia 23 lipca 2003 r. o ochronie zabytków i opiece nad zabytkami (Dz. U. z 2021 r., poz. 710.), § 18 ust. 1 i 3 Rozporządzenia Ministra Kultury i Dziedzictwa Narodowego z dnia 02 sierpnia 2019 r. w sprawie prowadzenia prac konserwatorskich, prac restauratorskich i badań konserwatorskich przy zabytku wpisanym do rejestru zabytków albo na Listę Skarbów Dziedzictwa oraz robót budowlanych, badań architektonicznych i innych działań przy zabytku wpisanym do rejestru zabytków, a także badań archeologicznych i poszukiwań zabytków (Dz. U. z 2021 r., poz. 81) oraz art. 104, art. 107 i art. 21 § 1 ustawy z dnia 14 czerwca 1960 r. – Kodeks Postępowania Administracyjnego (Dz. U. z 2021 r., poz. 735.), po rozpatrzeniu wniosku Pana Rafała Bystrzyckiego – Prezesa Zarządu firmy PRI INSBUD-BIS Sp. Z o.o., ul. Inżynierska 3, 05-800 Pruszków, z dnia 10.12.2021 r. (*data wpływu: 10.12.2021 r.*), w sprawie udzielenia pozwolenia na przeprowadzenie badań archeologicznych związanych z planowaną inwestycją dot. budowy linii wodociągu i kanału sanitarnego w pasie drogowym przed budową nowej ulicy Nowoінżynierskiej w granicach **działek nr ew. 90, 89/8, 89/9, 89/10, 89/11, 89/12, 89/13, 89/14, 89/15, 89/16, 89/17, 89/18, 89/19, 168/6 obr. 16** położonych w miejscowości **Pruszków, gm. loco**, zlokalizowanych na obszarze zabytku archeologicznego nr **AZP 58-64/11** (*relikty starożytnej osady z V epoki brązu tzw. kultury łużyckiej, cmentarzysko, pozostałości miejsca produkcji żelaza oraz osady tzw. kultury przeworskiej z późnego okresu lateńskiego oraz okresu rzymskiego, a także ślady osadnictwa wczesnośredniowiecznego z XII-XIII wieku oraz ślady osadnictwa nowożytnego*)

orzekam:

- I. Pozwolić Panu Rafałowi Bystrzyckiemu na **przeprowadzenie archeologicznych badań wykopaliskowych** (zgodnie z programem badań) związanych z planowaną inwestycją dot. budowy linii wodociągu i kanału sanitarnego w pasie drogowym przed budową nowej ulicy Nowoінżynierskiej w granicach **działek nr ew. 90, 89/8, 89/9, 89/10, 89/11, 89/12, 89/13, 89/14, 89/15, 89/16, 89/17, 89/18, 89/19, 168/6 obr. 16** położonych w miejscowości **Pruszków, gm. loco**, zlokalizowanych na obszarze zabytku archeologicznego nr **AZP 58-64/11** (*relikty starożytnej osady z V epoki brązu tzw. kultury łużyckiej, cmentarzysko, pozostałości miejsca produkcji żelaza oraz osady tzw. kultury przeworskiej z późnego okresu lateńskiego oraz okresu rzymskiego, a także ślady osadnictwa wczesnośredniowiecznego z XII-XIII wieku oraz ślady osadnictwa nowożytnego*).
- II. Wskazać miejsce prowadzenia badań archeologicznych określone współrzędnymi geodezyjnymi wg Państwowego Układu Współrzędnych Geograficznych 1992:

Stanowisko badań nr 1 (pod wodociąg):

1. X= 479652,90 Y= 622588,20

2. X= 480088,80 Y= 622789,50

Stanowisko badań nr 2 (pod kanał sanitarny):

3. X= 479682,60 Y= 622614,60

4. X= 480084,60 Y= 622800,00

III. Wskazać termin ważności niniejszego pozwolenia **31.12.2022 r.**

IV. Określić warunki konserwatorskie polegające na:

1. obowiązku kierowania badaniami archeologicznymi lub samodzielnym ich wykonywaniu przez osobę spełniającą wymagania, o których mowa w art. 37e ust. 1 ustawy z dnia 23 lipca 2003 r. o ochronie zabytków i opiece nad zabytkami (Dz. U. z 2021 r., poz. 710.).
2. zobowiązaniu wnioskodawcy do przekazania Mazowieckiemu Wojewódzkiemu Konserwatorowi Zabytków, nie później niż w terminie 14 dni przed dniem rozpoczęcia badań archeologicznych, a w toku badań archeologicznych, na 14 dni przed dokonaniem zmiany osoby kierującej lub samodzielnie wykonującej badania archeologiczne:
 - a) imienia, nazwiska i adresu osoby kierującej lub samodzielnie wykonującej badania archeologiczne;
 - b) dokumentów potwierdzających spełnianie przez tę osobę wymagań, o których mowa w art. 37e ust. 1 ustawy z dnia 23 lipca 2003 r. o ochronie zabytków i opiece nad zabytkami (Dz. U. z 2021 r., poz. 710.);
 - c) oświadczenia niniejszej osoby o przyjęciu przez nią obowiązku kierowania badaniami archeologicznymi lub samodzielnego wykonywania tych badań.

Jednocześnie Mazowiecki Wojewódzki Konserwator Zabytków stwierdza, iż dokumenty o których mowa w pkt. IV ppkt 2 niniejszej decyzji zostały dostarczone organowi wraz z wnioskiem.

3. w przypadku zmiany osoby, o której mowa w pkt. IV ppkt 1 orzeczenia, w toku badań archeologicznych, zobowiązaniu wnioskodawcy do przekazania Mazowieckiemu Wojewódzkiemu Konserwatorowi Zabytków nie później niż w terminie 14 dni przed dniem dokonania zmiany tej osoby, imienia, nazwiska i adresu osoby kierującej badaniami archeologicznymi lub samodzielnie je prowadzącej; dokumentów potwierdzających spełnianie przez tę osobę wymagań, o których mowa w art. 37e ust. 1 cyt. ustawy o ochronie zabytków i opiece nad zabytkami oraz oświadczenia ww. osoby o przyjęciu przez tę osobę obowiązku kierowania badaniami archeologicznymi albo samodzielnego wykonywania tych badań.
4. bezwzględnym zawiadomieniu Mazowieckiego Wojewódzkiego Konserwatora Zabytków o terminie rozpoczęcia i zakończenia wskazanych w pozwoleniu badań archeologicznych.
5. zawiadomieniu Mazowieckiego Wojewódzkiego Konserwatora Zabytków o terminie podjęcia określonych czynności związanych z wydanym pozwoleniem **przynajmniej 3 dni przed rozpoczęciem tych czynności. W tym należy zawiadomić Mazowieckiego Wojewódzkiego Konserwatora Zabytków o terminie odbiorów (częściowych i odbioru końcowego) badań z wyprzedzeniem co najmniej 3-dniowym.**

6. niezwłocznym zawiadomieniu Mazowieckiego Wojewódzkiego Konserwatora Zabytków o zagrożeniach lub nowych okolicznościach ujawnionych w trakcie prowadzenia wskazanych w pozwoleniu badań archeologicznych.
7. prowadzeniu dokumentacji przebiegu badań archeologicznych oraz opracowaniu wyników tych badań w sposób umożliwiający jednoznaczną identyfikację i dokładną przestrzenną lokalizację wszystkich czynności oraz dokonanych odkryć. Dokumentację z przebiegu badań archeologicznych należy przekazać Mazowieckiemu Wojewódzkiemu Konserwatorowi Zabytków **w terminie 6 miesięcy od dnia zakończenia badań.**
8. przerwaniu prac przy niesprzyjających warunkach atmosferycznych (np. utrzymujące się ujemne temperatury powietrza, opady śniegu lub zalegający śnieg, opady deszczu oraz zamarznięty grunt), uniemożliwiających dokumentowanie i poprawną eksplorację obiektów archeologicznych, oraz zabezpieczeniu odsłoniętych relikwów przed zniszczeniem. Nie należy również w ww. warunkach otwierać nowych wykopów archeologicznych.
10. prowadzeniu badań przy rozmarzniętym gruncie ze względu na ryzyko uszkodzenia substancji zabytkowej w przypadku eksploracji zamarzniętych warstw i obiektów kulturowych - zgodnie z art. 108 oraz art. 111 cyt. ustawy z dnia 23 lipca 2003 r. o ochronie zabytków i opiece nad zabytkami.
11. prowadzeniu w trakcie badań stałego monitoringu przy użyciu wykrywaczy metali, zarówno przed przystąpieniem do odhumusowania przyszłych wykopów archeologicznych, jak też w trakcie eksploracji obiektów archeologicznych przy jednoczesnej planigrafii znalezisk, a także w zakresie hałd ziemnych powstałych po odhumusowaniu badanego obszaru i eksploracji obiektów archeologicznych.
12. zadokumentowaniu nawarstwień kulturowych i obiektów archeologicznych ujawnionych w wykopach (zarówno rysunkowo jak i fotograficznie, zarówno w planie jak i w profilu).
13. ręcznym wykonaniu w trakcie badań całości prac związanych z eksploracją obiektów oraz nawarstwień archeologicznych na terenie stanowiska archeologicznego, w związku z art. 108 ustawy z dnia 23 lipca 2003 r. o ochronie zabytków i opiece nad zabytkami (Dz. U. z 2021 r., poz. 710).
14. niezwłocznym zawiadomieniu Mazowieckiego Wojewódzkiego Konserwatora Zabytków o wszelkich przerwach we wskazanych w pozwoleniu badaniach archeologicznych, które mogą wpłynąć na zmianę programu tych badań.
15. opracowaniu badań prowadzonych na przedmiotowym stanowisku w odniesieniu do istniejącej literatury dot. badanego zabytku archeologicznego oraz wyników dotychczasowych badań archeologicznych.
16. przekazaniu Mazowieckiemu Wojewódzkiemu Konserwatorowi Zabytków sprawozdania z przeprowadzonych badań **w terminie 3 tygodni od dnia zakończenia badań.**

17. przekazaniu Mazowieckiemu Wojewódzkiemu Konserwatorowi Zabytków opracowania sposobu postępowania z zabytkiem po zakończeniu badań archeologicznych w terminie 3 miesięcy od dnia zakończenia badań.
18. poddaniu doraźnej konserwacji materiału zabytkowego pozyskanego w trakcie badań, a następnie przekazaniu go w terminie 3 lat od dnia zakończenia badań archeologicznych.
19. uporządkowaniu terenu badań po zakończeniu badań archeologicznych zgodnie z przedstawionym opisem.
20. usunięciu ziemi z eksploracji poza obręb wykopów lub składowaniu jej na części wykopu, na której zakończono eksplorację. Dopuszcza się składowanie ziemi pochodzącej z wypełnisk obiektów obok nich w przypadku, gdy nie jest możliwe jej składowanie poza obrębem wykopu.
21. sytuowaniu hałd odpowiednio daleko od krawędzi wykopu, aby nie dopuścić do zarwania profilu oraz by materiał na nich składowany nie osypywał się do wnętrza badanego terenu.
22. stałej obecności wyznaczonego kierownika badań podczas prowadzonych prac.
23. **badania należy przeprowadzić zgodnie ze standardami** prowadzenia badań archeologicznych opracowanymi przez Narodowy Instytut Dziedzictwa (A. Oniszczyk, Z. Misiuk, A. Makowska, J. Wrzosek, M. Sekuła, *Standardy prowadzenia badań archeologicznych, cz. 2 – Badania inwazyjne lądowe*, Warszawa 2019).
24. **dokumentację z badań należy przygotować zgodnie ze standardami** prowadzenia badań archeologicznych opracowanymi przez Narodowy Instytut Dziedzictwa (A. Oniszczyk, Z. Misiuk, A. Makowska, J. Wrzosek, M. Sekuła, *Standardy prowadzenia badań archeologicznych, cz. 2 – Badania inwazyjne lądowe*, Warszawa 2019).

Uzasadnienie

Na podstawie art. 107 § 4 KPA odstąpiono od uzasadnienia decyzji, ponieważ spełnia ona w całości żądania stron i nie rozstrzyga spornych interesów stron. Mając na uwadze dobry interes stron organ ochrony zabytków określił termin ważności niniejszego pozwolenia do **31.12.2022 r.**

Pouczenie

1. Zgodnie z treścią art. 37e ust. 1 ustawy z dnia 23 lipca 2003 r. o ochronie zabytków i opiece nad zabytkami, badaniami archeologicznymi kieruje osoba, która ukończyła studia drugiego stopnia lub jednolite studia magisterskie, w zakresie archeologii i przez co najmniej 12 miesięcy brała udział w badaniach archeologicznych. Doświadczenie zawodowe może być nabyte poza terytorium Rzeczypospolitej Polskiej.

2. Postępowanie w sprawie wydanego pozwolenia może zostać wznowione, a następnie pozwolenie może być cofnięte lub zmienione na podstawie art. 47 cyt. ustawy z dnia 23 lipca 2003 r. o ochronie zabytków i opiece nad zabytkami.
3. Niniejsza decyzja nie zwalnia z konieczności posiadania wszystkich innych zezwoleń wymaganych prawem.
4. Od decyzji niniejszej przysługuje, zgodnie z przepisem art. 129 § 1 i § 2 Kodeksu Postępowania Administracyjnego, odwołanie do Ministra Kultury i Dziedzictwa Narodowego, które strona może wnieść w terminie 14 dni od dnia doręczenia niniejszej decyzji, za pośrednictwem Mazowieckiego Wojewódzkiego Konserwatora Zabytków, ul. Nowy Świat 18/20, 00-373 Warszawa.
5. Zgodnie z art. 127a Kpa w trakcie biegu terminu do wniesienia odwołania strona ma prawo do zrzeczenia się prawa do wniesienia odwołania od decyzji wobec organu administracji, który wydał decyzję. Z dniem doręczenia organowi administracji publicznej oświadczenia o zrzeczeniu się prawa do wniesienia odwołania przez ostatnią ze stron postępowania, decyzja staje się ostateczna i prawomocna.

Dokonano pobrania opłaty skarbowej od wydania pozwolenia w wysokości 82 zł na konto Urzędu Dzielnicy Śródmieście za pokwitowaniem stanowiącym załącznik do wniosku. Podstawa prawna: art. 6 ustawy z dnia 16 listopada 2006 r. (Dz. U. 2020, poz. 1546, ze zm.).

Załącznik 1 – obszar przeznaczony do badań archeologicznych.

ZASTĘPCA MAZOWIECKIEGO WOJEWÓDZKIEGO
KONSERWATORA ZABYTKÓW


Bogna Radziwińska

Otrzymują:

- | | |
|---------------------|---------|
| 1. Rafał Bystrzycki | +zał. 1 |
| 2. a/a WUOZ WA | +zał. 1 |

ul. PROMYKA

miasto PRUSZKÓW
woj. mazowieckie

ul. NOWOINŻYNIERSKA

X: 479682,60
Y: 622614,60

X: 479681,60
Y: 622616,70

96,00
93,53
S19
1200 bet.

95,87
93,36
S18
1200 bet.

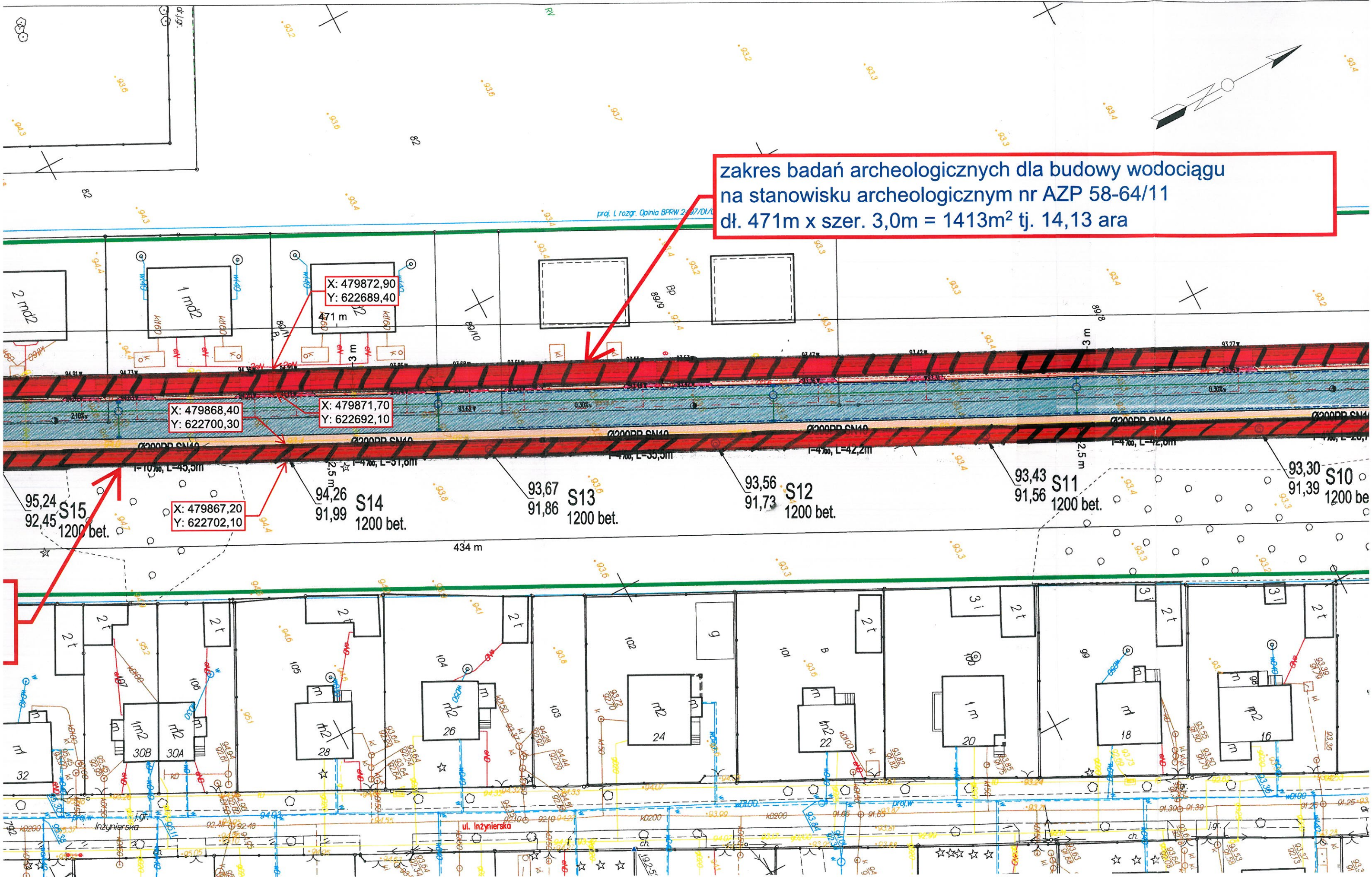
95,69
93,09
S17
1200 bet.

95,58
92,93
S16
1200 bet.

95,2
92,4

zakres badań archeologicznych dla budowy kanału sanitarnego
na stanowisku archeologicznym nr AZP 58-64/11
dł. 434m x szer. 2,5m = 1085m² tj. 10,85 ara

zakres badań archeologicznych dla budowy wodociągu
na stanowisku archeologicznym nr AZP 58-64/11
dł. 471m x szer. 3,0m = 1413m² tj. 14,13 ara





- obszar przeznaczony
do badań archeologicznych

WYKONANIE PRAC OCHRONY ZABYTKÓW
w Warszawie
ul. Nowy Świat 18/20, 00-373 Warszawa
tel. 22 44 30 400, fax: 22 44 30 401
www.mwzkz.pl

Wyłącznik do decyzji nr WA.5161.20.14.2021.40
Postanowienie nr.....
Opinii Konservatorskiej
z dnia 14.12.2021 r.

granica stanowiska
archeologicznego AZP/58-64/11

miasto PRUSZKÓW
woj. mazowieckie

