



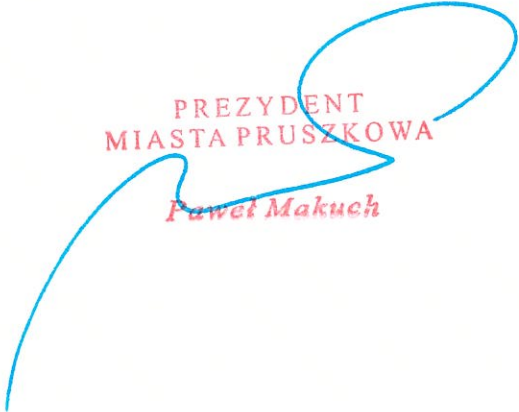
Pruszków, dnia 17 maja 2021 r.

WOA.0003.28.2021

Pan  
Andrzej Kurzela  
Radny  
Rady Miasta Pruszkowa

**Odpowiedź na interpelację  
w sprawie zarządzania targowiskami miejskimi – uzupełnienie.**

W załączeniu przekazuję odpowiedź na Pana interpelację, przygotowaną przez Panią Karolinę Polak - Kierownika Samorządowego Zakładu Budżetowego Targowisko Miejskie w Pruszkowie.



PREZYDENT  
MIASTA PRUSZKOWA  
*Paweł Makuch*

Do wiadomości:

1. Przewodniczący Rady Miasta Pruszkowa p. Krzysztof Biskupski;
2. aa.

Urząd Miasta Pruszkowa  
ul. Józefa Ignacego Kraszewskiego 14/16  
05-800 Pruszków  
e-mail: [prezydent@miasto.pruszkow.pl](mailto:prezydent@miasto.pruszkow.pl)  
tel. (22) 735 87 77

**Pruszków**  
poznasz - polubisz



Pruszków, 17 maja 2021 r.

TM/18/05/2021

**Pan Andrzej Kurzela**  
**Radny Miasta Pruszkowa**

**Odpowiedź na interpelację z dnia 29 kwietnia 2021 r.**  
**w sprawie zarządzania targowiskami miejskimi**

**Ad 1.**

W załączeniu przekazuję schemat organizacyjny Samorządowego Zakładu Budżetowego Targowisko Miejskie.

Stanowiska na Targowiskach Miejskich:

- kierownik zakładu;
- główna księgowa;
- starsza księgowa;
- starsza księgowa kasjer;
- inkasent;
- administrator;
- pracownik gospodarczy;
- pracownik techniczno-gospodarczy.

01.2020 r. – 9 osób 7 etatów  
02.2020 r. – 10 osób 7,5 etatów  
03.2020 r. – 9 osób 7 etatów  
04.2020 r. – 9 osób 7 etatów  
05.2020 r. – 8 osób 6,5 etatu  
06.2020 r. – 9 osób 7,5 etatu  
07.2020 r. – 9 osób 7,5 etatu  
08.2020 r. – 9 osób 7,5 etatu  
09.2020 r. – 9 osób 7,5 etatu  
10.2020 r. – 9 osób 7,5 etatu  
11.2020 r. – 9 osób 7,5 etatu  
12.2020 r. – 9 osób 7,5 etatu

01.2021 r. – 9 osób 7,5 etatu  
02.2021 r. – 9 osób 7,5 etatu

**Ad 2.**

Koszty związane z zatrudnieniem Kierownika Zakładu w roku 2020 wyniosły 145 430,47 zł (wynagrodzenie 122011,66 zł plus koszty ZUS ponoszone przez Zakład 23 418,81 zł).

Na kwotę 122011,66 zł składa się wynagrodzenie miesięczne (na które składa się wynagrodzenie zasadnicze, dodatek funkcyjny, dodatek stażowy i premia regulaminowa), dodatkowe wynagrodzenie roczne „13” za 2019 r. i 2020 r. ,przyznany ryczałt samochodowy.

W miesiącu styczniu 2020 r. koszt z tytułu zatrudnienia Kierownika wynosił - wynagrodzenie miesięczne brutto wynosiło 8671,20 zł plus koszty ZUS (fundusz emerytalny, rentowy, wypadkowy, pracy) ponoszone przez pracodawcę 1695,22 zł plus ryczałt samochodowy 227,94 zł.

W miesiącu lutym 2020 r. koszt z tytułu zatrudnienia Kierownika wynosił – wynagrodzenie miesięczne brutto wynosiło 8671,20 zł plus koszty ZUS (fundusz emerytalny, rentowy, wypadkowy, pracy) ponoszone przez pracodawcę 1695,22 zł plus ryczałt samochodowy 239,34 zł.

W miesiącu marcu 2020 r. koszt z tytułu zatrudnienia Kierownika wynosił – wynagrodzenie miesięczne brutto wynosiło 6846,40 zł plus koszty ZUS (fundusz emerytalny, rentowy, wypadkowy, pracy) ponoszone przez pracodawcę 1338,47 zł.

W miesiącu kwietniu 2020 r. koszt z tytułu zatrudnienia Kierownika wynosił – wynagrodzenie miesięczne brutto wynosiło 6846,40 zł plus koszty ZUS (fundusz emerytalny, rentowy, wypadkowy, pracy) ponoszone przez pracodawcę 1338,47 zł.

W miesiącu maju 2020 r. koszt z tytułu zatrudnienia Kierownika wynosił – wynagrodzenie miesięczne brutto wynosiło 8671,20 zł, „13” za 2019 r. 8650,07 zł plus koszty ZUS (fundusz emerytalny, rentowy, wypadkowy, pracy) ponoszone przez pracodawcę 3386,31 zł plus ryczałt samochodowy 216,54 zł.

W miesiącu czerwcu 2020 r. koszt z tytułu zatrudnienia Kierownika wynosił – wynagrodzenie miesięczne brutto wynosiło 8671,20 zł plus koszty ZUS (fundusz emerytalny, rentowy, wypadkowy, pracy) ponoszone przez pracodawcę 1695,22 zł plus ryczałt samochodowy 239,34 zł.

W miesiącu lipcu 2020r. koszt z tytułu zatrudnienia Kierownika wynosił – wynagrodzenie miesięczne brutto wynosiło 8671,20 zł, „13” za m-ce I-VI/2020 4112,09 zł plus koszty ZUS (fundusz emerytalny, rentowy, wypadkowy, pracy) ponoszone przez pracodawcę 2499,13 zł plus ryczałt samochodowy 216,54 zł.

W miesiącu sierpniu 2020 r. koszt z tytułu zatrudnienia Kierownika wynosił – wynagrodzenie miesięczne brutto wynosiło 8671,20 zł, „13” za m-ce VII-VIII/2020r 1474,10 zł plus koszty ZUS (fundusz emerytalny, rentowy, wypadkowy, pracy) ponoszone przez pracodawcę 1983,41 zł plus ryczałt samochodowy 125,34 zł.

W miesiącu wrześniu 2020r. koszt z tytułu zatrudnienia Kierownika wynosił – wynagrodzenie miesięczne brutto wynosiło 8671,20 zł plus koszty ZUS (fundusz emerytalny, rentowy, wypadkowy, pracy) ponoszone przez pracodawcę 1695,22 zł plus ryczałt samochodowy 250,74 zł.

W miesiącu październiku 2020 r. koszt z tytułu zatrudnienia Kierownika wynosił – wynagrodzenie miesięczne brutto wynosiło 8671,20 zł, „13” za IX-X/2020r 1474,10 zł plus koszty ZUS ponoszone przez pracodawcę 1983,41 zł plus ryczałt samochodowy 250,74 zł.

W miesiącu listopadzie 2020 r. koszt z tytułu zatrudnienia Kierownika wynosił – wynagrodzenie miesięczne brutto wynosiło 8671,20 zł plus koszty ZUS (fundusz emerytalny, rentowy, wypadkowy, pracy) ponoszone przez pracodawcę 1695,22 zł plus ryczałt samochodowy 250,74 zł.

W miesiącu grudniu 2020r. koszt z tytułu zatrudnienia Kierownika wynosił – wynagrodzenie miesięczne brutto wynosiło 8671,20 zł, „13” za XI-XII/2020 1474,10 zł, nagroda za pracę w warunkach pandemii za 2020r. – 2200 zł brutto plus koszty ZUS (fundusz emerytalny, rentowy, wypadkowy, pracy) ponoszone przez pracodawcę 2413,51 zł plus ryczałt samochodowy 205,14 zł.

W oświadczeniu majątkowym z tytułu wynagrodzenia za pracę wykazano kwotę 119011,66 zł (wynagrodzenie brutto 122011,66 zł pomniejszone o koszty uzyskania przychodu 3000 zł.)

W miesiącu styczniu 2021 r. koszt z tytułu zatrudnienia Kierownika wynosił - wynagrodzenie miesięczne brutto wynosiło 8671,20 zł plus koszty ZUS (fundusz emerytalny, rentowy, wypadkowy, pracy) ponoszone przez pracodawcę 1695,22 zł plus ryczałt samochodowy 193,74 zł.

W miesiącu lutym 2021 r. koszt z tytułu zatrudnienia Kierownika wynosił – wynagrodzenie miesięczne brutto wynosiło 8671,20 zł plus koszty ZUS (fundusz emerytalny, rentowy, wypadkowy, pracy) ponoszone przez pracodawcę 1695,22 zł plus ryczałt samochodowy 250,74 zł).

Różnice w kwocie ryczałtu samochodowego wynikają z nieobecności w pracy (urlop wypoczynkowy).

Ponadto :

**Ad 1.**

W załączeniu przekazuję wyjaśnienia pani Kierownik kuratorów sądowych dotyczące dyscyplinowania osób skazanych.

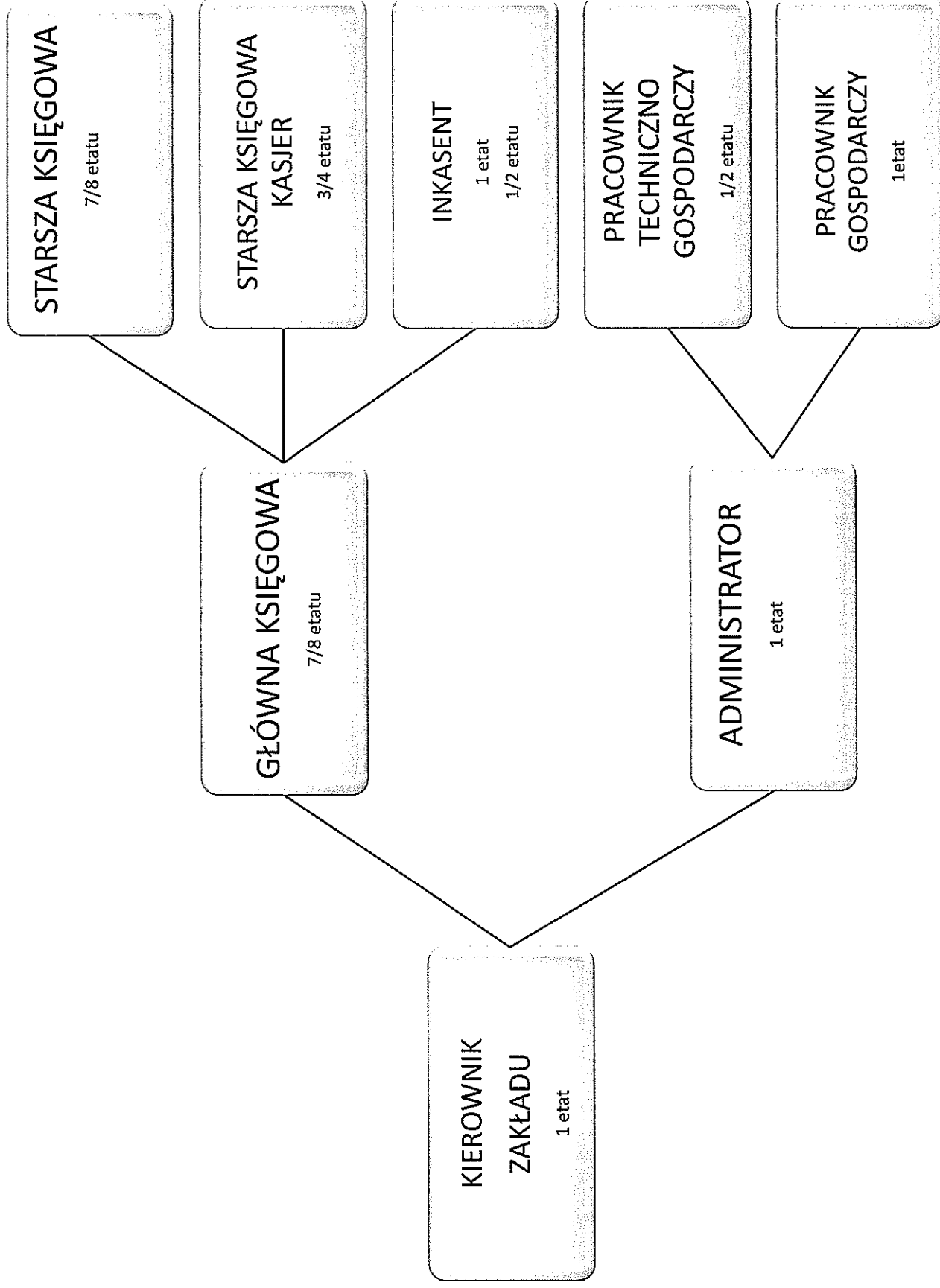
**Ad 2**

Koszty o, które Pan pyta w pkt. 6 interpelacji z dnia 26 marca br., w 2020 roku wynosiły 203 022,44 zł. W kwocie tej zawierają się wszystkie pozostałe koszty związane z zakupami nie dotyczącymi mediów (wywóz nieczystości stałych, woda, nieczystości płynne, gaz, energia elektryczna) i wynagrodzeń. Są to koszty wynikające z podpisanych umów m.in. za wywóz odpadów kartonowych, za ochronę targowisk przed szkodnikami, za usługi telekomunikacyjne, za usługi monitoringu targowisk, za sprząatanie targowisk, ale także zakupy bieżące artykułów i usług niezbędnych do prawidłowego funkcjonowania targowisk takich jak: wszelkie art. gospodarcze typu środki czystości do toalet, płyny dezynfekcyjne,, art. metalowe, hydrauliczne do napraw instalacji sanitarnej, art. biurowe, art. do prac porządkowych (miotły, grabie, paliwo do kosiarki) opłaty za przegląd sprzętu p. poż, za usługi kominiarskie, za przegląd ciągnika itp.

Ze względu na dużą ilość dokumentów jakimi są umowy i faktury z podmiotami zewnętrznymi, w przypadku ich kopii koszty są zbyt wysokie dla zakładu, może pan mieć wgląd w dokumenty bądź wykonać ich kopie na własny koszt.

TARGOWISKO MIEJSKIE  
w Pielichowie  
*Polak*  
Karolina Polak  
KIEROWNIK

## SCHEMAT ORGANIZACYJNY SAMORZĄDOWEGO ZAKŁADU BUDŻETOWEGO „TARGOWISKO MIEJSKIE” W PRUSZKOWIE



Pruszków, 17.05.2021r.

Kurator specjalista Monika Łata  
Kierownik II ZKSS  
Sąd Rejonowy w Pruszkowie

**Pani Karolina Polak**  
**Kierownik Targowiska Miejskiego**  
**w Pruszkowie**

*W odpowiedzi na zapytanie dotyczącej interpelacji radnego Andrzeja Kurzeli z dnia 05.05.2021r. informuję, że na podstawie art. 55 § 1 i 2 kk nadzór nad wykonywaniem kary ograniczenia wolności oraz orzekanie w sprawach dotyczących wykonania tej kary należą do sądu rejonowego, w którego okręgu kara jest lub ma być wykonywana, a czynności związane z organizowaniem i kontrolowaniem wykonywania kary ograniczenia wolności oraz obowiązków nałożonych na skazanego odbywającego tę karę wykonuje sądowy kurator zawodowy.*

*Sądowy kurator zawodowy zgodnie z art. 57 § 1, 2 i 3 kk w terminie 7 dni od doręczenia orzeczenia wzywa skazanego oraz poucza go o prawach i obowiązkach oraz konsekwencjach wynikających z uchylania się od odbywania kary. W wypadku, gdy skazany nie stawia się na wezwanie, nie wyrazi zgody na podjęcie pracy albo nie podejmie pracy w wyznaczonym terminie lub w inny sposób uchyla się od odbywania kary ograniczenia wolności lub wykonania cięższych na nim obowiązków. kurator kieruje do sądu wniosek o orzeczenie kary zastępczej.*

*Na podstawie art. 58 § 2 kk przedstawiciel podmiotu, do którego są kierowane osoby wykonujące karę obowiązana jest do niezwłocznego informowania sądowego kuratora zawodowego o istotnych okolicznościach dotyczących przebiegu pracy i zachowania się skazanego, a w szczególności o terminie rozpoczęcia i zakończenia pracy, liczbie godzin przepracowanych przez skazanego, rodzaju wykonywanej przez niego pracy, niezgłoszeniu się do pracy, niepodjęciu przydzielonej pracy, przeszkodzie uniemożliwiającej wykonanie pracy, opuszczeniu pracy bez usprawiedliwienia, każdym przypadku niesumiennego wykonywania pracy oraz uporczywego nieprzestrzegania ustalonego porządku i dyscypliny pracy.*

*Rozporządzenie Ministra Sprawiedliwości z dnia 1 czerwca 2010 r. w sprawie podmiotów, w których jest wykonywana kara ograniczenia wolności oraz praca społecznie użyteczna precyzuje zadania podmiotów, w których wykonywana jest kara ograniczenia wolności/ praca na cele społeczne.*

*Zadania podmiotów są następujące:*

- 1. Podmiot przydziela skazanemu pracę w wymiarze godzin określonym w orzeczeniu i dokonuje podziału godzin pracy na dni w sposób odpowiadający organizacji wykonywanej pracy (art.. 5).*
- 2. Podmiot wskazuje sądowemu kuratorowi zawodowemu osobę odpowiedzialną za organizowanie i kontrolowanie pracy skazanych, zwaną dalej wyznaczoną osobą (art. 6).*
- 3. Zgodnie z art. 7 wyznaczona osoba ustala harmonogram pracy skazanych, określający czas, miejsce i rodzaj pracy na okres co najmniej jednego miesiąca. Odpis harmonogramu przekazuje się sądowemu kuratorowi zawodowemu.*

Wyznaczona osoba przekazuje sądowemu kuratorowi zawodowemu, w terminach przez niego wyznaczonych, nie rzadziej niż raz w miesiącu, informację dotyczącą:

- wykonania harmonogramu pracy;
  - liczby godzin przepracowanych przez skazanego;
  - rodzaju wykonywanej przez niego pracy;
  - dnia rozpoczęcia i zakończenia pracy;
  - niezgłoszenia się do pracy;
  - niepodjęcia przydzielonej pracy;
  - opuszczenia pracy bez usprawiedliwienia.
4. Podmiot jest obowiązany prowadzić ewidencję prac wykonanych przez skazanych, w szczególności dotyczącą zbiorczego wymiaru godzin przepracowanych przez skazanych oraz zbiorczego wymiaru godzin określonych w orzeczeniach. Informacje z ewidencji przekazuje się sądowemu kuratorowi zawodowemu w terminach przez niego wyznaczonych (art. 8).

Reasumując, przedstawiciele wyznaczonych podmiotów mają ustawowe kompetencje do dyscyplinowania skazanych wykonujących karę w ich placówce **wyłącznie** w zakresie ewidencji czasu pracy, przestrzegania ustalonych zasad, harmonogramu i przepisów BHP. W przypadku niesubordynacji skazanych lub wystąpienia istotnych okoliczności dotyczących zachowania skazanych i przebiegu ich pracy, zobowiązani są do niezwłocznego poinformowania kuratora.

Kierownik II Zespołu Kuratorskiej Służby Sądowej  
Sądu Rejonowego w Pruszkowie  
mgr Monika Łata